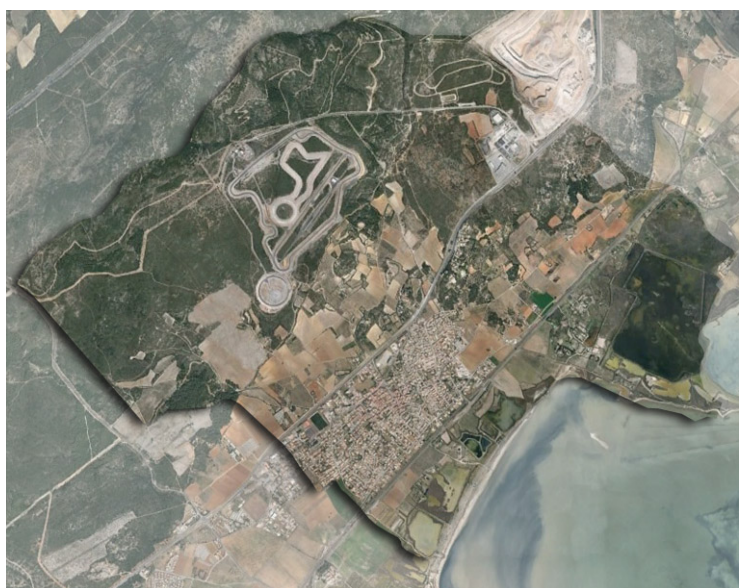


## COMMUNE DE MIREVAL

*Département de l'Hérault (34)*

6.9

### Prescriptions du Service Départemental d'Incendies et de Secours (SDIS)



Approbation de la révision générale du POS : DCM du 3 février 1995

Prescription d'élaboration du PLU : DCM du 10 juillet 2014

Arrêt du projet de PLU : DCM du 20 septembre 2016

**Septembre 2016**



SERVICE DEPARTEMENTAL  
D'INCENDIE ET DE SECOURS

-----  
**Groupement Prévention des  
Risques Bâtimentaires  
Service Prévision Technique**  
-----



Vailhauquès, le

09 OCT. 2014

Le directeur départemental

à

Direction Départemental des  
Territoires et de la Mer  
Service Aménagement Territorial Est et Nord  
Bâtiment Ozone  
181 Place Ernest Granier  
CS 60556  
34064 MONTPELLIER Cedex 2

**Vos références :** Votre demande du 29/07/2014

**Nos références :**

**N° départ :** 13929

**Objet :** Projet du Plan d'Occupation des Sols commune de Mireval.

**Affaire suivie par :** Lt HASSELOT Patrick

**Téléphone :** 04 67 13 18 48 ou 44

**Courriel :** patrick.hasselot@grpe.sdis34.fr

Dans le cadre du projet de révision du Plan d'Occupation des Sols et de sa transformation en Plan Local d'Urbanisme, sur la totalité du territoire de la commune citée en objet, vous questionnez le Service Départemental d'Incendie et de Secours au titre de la consultation des services publics associés.

Le S.D.I.S. vous transmet ses prescriptions techniques générales et particulières relatives aux contraintes minimales liées à l'accessibilité des engins de secours, à la défense extérieure contre le risque d'incendie et à la prise en compte des risques majeurs.

Ces prescriptions devront être respectées lors de la réalisation des projets d'urbanisme futurs sur l'ensemble du territoire communal.

.../...

## PRESCRIPTIONS TECHNIQUES GÉNÉRALES

RELATIVES AUX CONTRAINTES LIÉES À L'ACCESSIBILITÉ DES ENGINS DE SECOURS, À L'ORGANISATION DE LA DÉFENSE INCENDIE ET À LA PRISE EN COMPTE DES RISQUES MAJEURS

### I - ACCESSIBILITÉ :

#### ARTICLES R-111-4 et R-111-5

Les espaces extérieurs comme les bâtiments construits doivent être accessibles en permanence aux engins de secours aux personnes et de lutte contre l'incendie.

Le Code de l'Urbanisme, le Code de la Construction et de l'Habitation, le Code du Travail, précisent notamment les règles générales d'implantation de tous les bâtiments ainsi que les principes de leur desserte dès la demande du permis de construire ou de la demande de permis d'aménager. (Voir les principales références réglementaires en fin de document).

Lorsque des modifications interviennent sur les sites tels que l'agrandissement des espaces, les constructions nouvelles, la création de voies ou d'espaces destinés aux activités diverses, etc., il y a lieu de vérifier systématiquement l'accessibilité des engins de secours et de lutte contre l'incendie.

### REGLES GENERALES

En application des dispositions de la réglementation spécifique attachée aux constructions selon leur destination ou leur distribution intérieure, celles-ci doivent être desservies par une **voie répondant à l'importance ou à la destination de l'immeuble ou de l'ensemble d'immeubles envisagé**. Selon le cas, cette voie devra également permettre l'accès au point d'eau nécessaire à la défense extérieure contre l'incendie.

En particulier, l'accessibilité aux types de constructions suivants : **habitations de 1<sup>ère</sup> ou de 2<sup>ème</sup> famille, habitations de 2<sup>ème</sup> famille collective, habitations de 3<sup>ème</sup> ou 4<sup>ème</sup> famille, établissements recevant du public et immeubles de grande hauteur, Code du travail, ICPE**, fait l'objet de prescriptions spécifiques détaillées ci-après.

La chaussée des voiries projetées et accès aux constructions devra permettre **des conditions de circulation des engins de secours et de lutte contre l'incendie compatibles avec les impératifs de rapidité d'acheminement et de sécurité pour les autres usagers de ces voies notamment les piétons et personnes à mobilité réduite**.

Les caractéristiques techniques des voies sont disponibles en téléchargement à l'adresse ci-dessous :

[www.sdis34.fr](http://www.sdis34.fr)

Rubrique : « Toute l'Actualité / Médiathèque / Documents / Prévision »

#### Desserte des constructions

##### **A. Habitations individuelles de la 1<sup>ère</sup> et/ou 2<sup>ème</sup> famille :**

(Lotissements habitations individuelles ou en groupe)

- **Largeur minimale** de la bande de roulement (chaussée moins les bandes réservées aux pistes cyclables et stationnement) :

- **3.00 mètres** (sens unique de circulation) + accotement
- **5.00 mètres** (double sens de circulation ou voie en impasse)
- **Force portante** de 160 Kilo-Newtons avec un maximum de 90 Kilo-Newtons par essieu, distants de 3.60 mètres au minimum;
- **Résistance au poinçonnement** de 80 Newtons/cm<sup>2</sup> sur une surface maximale de 0.20 m<sup>2</sup>;
- **Rayon intérieur**: R = 9 mètres
- **Sur-largeur extérieure** : S= 12.2/R dans les virages de rayon inférieur à 50 mètres (S et R exprimés en mètres)
- **Pente** inférieure à 15%
- **Hauteur libre** (passage sous voûte), autorisant le passage d'un véhicule, de 3.50 mètres

#### B. Habitations de 2<sup>ème</sup> famille collectif :

- **Largeur minimale de la voie**
  - **5.00 mètres** (sens unique de circulation) + accotement
  - **8.00 mètres** (double sens de circulation ou voie en impasse)
- **Largeur minimale de la bande de roulement** (chaussée moins les bandes réservées aux pistes cyclables et stationnement) :
  - **3.00 mètres** (sens unique de circulation) + accotement
  - **6.00 mètres** (double sens de circulation ou voie en impasse)
- **Force portante** de 160 Kilo-Newtons avec un maximum de 90 Kilo-Newtons par essieu, distants de 3.60 mètres au minimum;
- **Résistance au poinçonnement** de 80 Newtons/cm<sup>2</sup> sur une surface maximale de 0.20 m<sup>2</sup>;
- **Rayon intérieur** : R = 11 mètres au minimum
- **Sur-largeur extérieure** : S= 15/R dans les virages de rayon inférieur à 50 mètres(S et R exprimés en mètres)
- **Pente** inférieure à 15%
- **Hauteur libre** (passage sous voûte), autorisant le passage d'un véhicule, de 3.50 mètres. Dans ce cadre une voie échelle pourra être demandée en sus de la voie normale.

#### C. Bâtiments d'habitations de 3<sup>ème</sup> et 4<sup>ème</sup> famille :

- **La voie devra respecter** les caractéristiques minimales définies à l'article 4 de l'arrêté ministériel du 31 Janvier 1986 modifié.

Les caractéristiques techniques des voies sont disponibles en téléchargement sur le site du SDIS34, Rubrique : « Toute l'Actualité / Médiathèque / Documents / Prévision »

[www.sdis34.fr](http://www.sdis34.fr)

#### D. Établissement recevant du public du 1<sup>er</sup> groupe, immeuble de grande hauteur, installation classée pour la protection de l'environnement :

- **La voie devra respecter** les caractéristiques minimales de la " Voie engin " et " Voie –échelle " telles que définies par l'article CO<sup>2</sup> de l'arrêté ministériel du 25 Juin 1980 modifié.

Les caractéristiques techniques des voies sont disponibles en téléchargement sur le site du SDIS34, Rubrique : « Toute l'Actualité / Médiathèque / Documents / Prévision »

[www.sdis34.fr](http://www.sdis34.fr)

- E. Ralentisseurs
- F. Espace libre
- G. Voie en impasse
- H. Aire de retournement
- I. Chemins
- J. Voies ou chemins privés
- K. Voie privée pour accès à un ERP
- L. Voie privée pour accès à un ICPE
- M. Portails automatiques, bornes escamotables et barrières.
- N. Plantation et mobilier urbain
- O. Stationnement des véhicules

Les caractéristiques techniques des points E à O sont disponibles en téléchargement sur le site du SDIS34, Rubrique :  
« Toute l'Actualité / Médiathèque / Documents / Prévision »

[www.sdis34.fr](http://www.sdis34.fr)

#### P. Recalibrage des voies - Travaux de voirie :

Lorsque le recalibrage des voies est rendu nécessaire en raison des modifications du site concerné tel que :

- Réaménagement de voie, création de piste cyclable ou de zone piétonne;
- Création d'emplacement de stationnement, pose de bornes;
- Aménagement de carrefour;
- Etc...

Ces travaux doivent faire l'objet d'un dossier spécifique soumis à l'avis technique du SDIS. Il y a lieu de préserver les caractéristiques techniques des voies engins et voies échelles, de pérenniser l'accès en tous temps des engins de lutte contre l'incendie aux hydrants, aux constructions et aux aires de mises en œuvre des matériels.

## II. DEFENSE EXTERIEURE CONTRE L'INCENDIE

Pour le dimensionnement des besoins en eau dans le cadre de la défense extérieure contre l'incendie (DECI), le SDIS34 distingue les établissements à risques courants et à risques particuliers.

### Risques courants

Après analyse des risques, les moyens de défense extérieure contre le risque courant d'incendie bâtementaire seront déterminés par le SDIS34 en application de la réglementation visée en annexe.

Il en résulte globalement que les services d'incendie et de secours doivent pouvoir disposer en tout endroit et en tout temps d'un minimum de **120m<sup>3</sup> d'eau utilisable en 2 heures**.

Ce besoin en eau peut être satisfait indifféremment, soit :

- Par un poteau d'incendie ou bouche d'incendie normalisé raccordé sur le réseau public de distribution d'eau potable;
- À partir d'un point d'eau naturel aménagé, soumis à l'avis du SDIS34;
- À partir d'une réserve artificielle, soumise à l'avis du SDIS34.

La nécessité de poursuivre l'extinction du feu sans interruption, tout en assurant la sécurité des personnels exige que cette quantité puisse être trouvée sans déplacement des engins de secours. L'accessibilité au point d'eau doit être permanente.

Quelle que soit la solution mise en œuvre, la pérennité dans le temps et dans l'espace du dispositif choisi devra être garanti. Son efficacité ne devra pas être réduite ou annihilée par les conditions météorologiques (sécheresse ou crue).

L'interruption de la fourniture en eau ne peut être admise en aucun cas.

Il est important de noter que les infrastructures de type point d'eau naturel ne sont pas normalisées. A cet égard, les projets devront répondre aux exigences techniques définies avec précision dans le document " Point d'eau naturel ", disponible en téléchargement sur le site du SDIS34, Rubrique : « Toute l'Actualité / Médiathèque / Documents / Prévision »

[www.sdis34.fr](http://www.sdis34.fr)

In fine, le projet retenu devra être systématiquement soumis à l'avis du SDIS34.

### Risques particuliers

Le risque particulier d'incendie est apprécié par le SDIS34 lors de l'analyse des risques, en fonction de la nature du ou des installations, de l'environnement de l'établissement, de la nature des activités projetées ou exercées, du ou des produits stockés, des sources de danger, des flux thermiques et des enjeux ciblés.

Le SDIS distingue les établissements ou installations à risque particulier moyen et à risque particulier fort.

Les projets de construction de ces établissements ou installations doivent être soumis à l'avis technique du SDIS34.

### **Calcul des besoins en eau pour la défense incendie du risque particulier**

Le volume d'eau total nécessaire sera alors calculé en adéquation avec les moyens indispensables à l'extinction de l'incendie généralisé de la cellule la plus défavorisée.

En complément des hydrants existants, en concordance avec les possibilités du réseau de distribution d'eau et selon la géométrie des bâtiments, l'implantation de nouveaux poteaux ou bouches d'incendie pourra être exigé par le SDIS34, y compris des hydrants à gros débit.

Le réseau de distribution d'eau devra être capable de fournir les débits simultanés nécessaires aux hydrants défendant chacun des établissements concernés ainsi que leur système d'extinction automatique à eau s'ils dépendent de la même source.

**Si le réseau ne permet pas de satisfaire les besoins en eau calculés par le SDIS34, il sera demandé au concepteur du projet, la mise en place d'une ou de plusieurs réserves d'eau pouvant couvrir au maximum les 2/3 des besoins en eau pour la défense incendie du site. En conséquence, le tiers des besoins en eau totaux à constituer devra être fourni dans tous les cas par le réseau de distribution d'eau public.**

### Risque particulier moyen

Les établissements classés par le SDIS34 à **risque particulier moyen** sont :

- Les installations classées pour la protection de l'environnement (EPCI) soumises à déclaration;
- Les établissements recevant du public à risque courant (ERP);
- Les habitations de 3<sup>ème</sup>, 4<sup>ème</sup> et immeuble de grande hauteur habitation (IGH);
- Les établissements soumis à la réglementation et aux dispositions du code du travail;
- Les établissements présentant des difficultés particulières pour l'intervention des services d'incendie et de secours.

### Risque particulier fort

Les établissements classés par le SDIS34 à **risque particulier fort** sont :

- Les établissements recevant du public (ERP) de type M, S, T, Y non équipées d'un dispositif d'extinction automatique autonome, dimensionné en fonction de la nature du stockage et de l'activité réellement présente en exploitation, en fonction des règles de l'art et des référentiels existants.
- Toutes les installations classées pour la protection de l'environnement (ICPE) soumise à autorisation;
- Tous les entrepôts, y compris ceux soumis à déclaration;
- Les autres établissements qui peuvent, suite à analyse du SDIS34, être classé à risque particulier important.

Les éléments techniques définissant les besoins en eau sont disponibles en téléchargement sur le site du SDIS34, Rubrique : « Toute l'Actualité / Médiathèque / Documents / Prévision »

[www.sdis34.fr](http://www.sdis34.fr)

### PRESCRIPTIONS TECHNIQUES PARTICULIERES

Le S.D.I.S. 34 utilise pour son étude les définitions du « Guide pratique D9 » édition 09.2001-édité par, la Fédération Française des Sociétés d'Assurances (FFSA) et le Centre National de Prévention et de Protection (CNPP). : [www.cnpp.com](http://www.cnpp.com) URL : <http://www.cnpp.com/indexd9.htm>

#### 1 - Besoins en eau pour les immeubles d'habitation et de bureaux

Type d'immeuble / Défense Incendie	Densité minimale d'implantation des P.I. de 100 <sup>mm</sup>	Distance <sup>(1)</sup> entre le PI le plus proche et l'entrée du bâtiment <sup>(3)</sup> le plus défavorisé.	Distance <sup>(2)</sup> maximale entre 2 P.I. consécutifs	Débit horaire global exigé sur zone	OBSERVATIONS
Habitations individuelles de 1 <sup>ère</sup> et 2 <sup>ème</sup> famille	1 par carré de 4 hectares	150 mètres	200 mètres et lorsque la le débit horaire global impose la présence de plusieurs poteaux, ils doivent être implantés à moins de 300 mètres.	60 m <sup>3</sup> /h pendant 2 heures	Réseau maillé indispensable
Habitations collectives de 3 <sup>ème</sup> famille A	2	150 mètres		120 m <sup>3</sup> /h pendant 2 heures	
Habitations collectives de 3 <sup>ème</sup> famille B	2	100 mètres ou 60 mètres si colonne sèche <sup>(5)</sup>		120 m <sup>3</sup> /h pendant 2 heures	
Habitations collectives de 4 <sup>ème</sup> famille	3	100 mètres ou 60 mètres si colonne sèche <sup>(5)</sup>		180 m <sup>3</sup> /h pendant 2 heures	
Immeuble de Grande Hauteur habitations	3	100 mètres ou 60 mètres si colonne sèche <sup>(5)</sup>		180 m <sup>3</sup> /h pendant 2 heures	
Immeuble de bureaux H ≤ 8 m et S ≤ 500 m <sup>2</sup> - <sup>(4)</sup>	1	150 mètres		60 m <sup>3</sup> /h pendant 2 heures	
Immeuble de bureaux H ≤ 28 m et S ≤ 2000 m <sup>2</sup> - <sup>(4)</sup>	2	100 mètres ou 60 mètres si colonne sèche <sup>(5)</sup>		120 m <sup>3</sup> /h pendant 2 heures	
Immeuble de bureaux H ≤ 28 m et S ≤ 5000 m <sup>2</sup> - <sup>(4)</sup>	3	100 mètres ou 60 mètres si colonne sèche <sup>(5)</sup>		180 m <sup>3</sup> /h pendant 2 heures	
Immeuble de bureaux S > 5000 m <sup>2</sup> - <sup>(4)</sup>	4 de 100 <sup>mm</sup> ou 2 de 100 <sup>mm</sup> + 1 de 150 <sup>mm</sup>	100 mètres ou 60 mètres si colonne sèche <sup>(5)</sup>	240 m <sup>3</sup> /h pendant 2 heures		

Immeuble de Grande Hauteur à usage de bureaux <sup>(4)</sup>	4 de 100 mm ou 2 de 100 mm + 1 de 150 mm	100 mètres ou 60 mètres si colonne sèche <sup>(5)</sup>		240 m <sup>3</sup> /h pendant 2 heures	
--	--	---	--	---	--

- (1) – La distance doit être mesurée en empruntant soit une chaussée, soit un chemin stabilisé d'une largeur minimale de **1,80 mètre** praticable par un dévidoir.
- (2) – La distance doit être mesurée en empruntant l'axe des voies carrossables.
- (3) – Il s'agit soit de l'accès principal de l'habitation considérée, soit de l'escalier de l'immeuble, le plus éloigné du poteau d'incendie.
- (4) – H : Il s'agit de hauteur du plancher bas du niveau le plus haut par rapport au seuil de référence,  
S : Il s'agit de la surface développée non recoupée (la notion de surface est définie par la zone délimitée par des parois et/ou planchers **coupe feu de degré 1 heure** minimum, sauf pour les I.G.H. où le degré **coupe feu doit être de 2 heures**).
- (5) – Il s'agit de la distance maximale lorsqu'une colonne sèche est imposée.

## 2 - Besoins en eau pour les établissements recevant du public (D9a)

Les établissements recevant du public sont spécialement répertoriés, pour le calcul des besoins en eau, en 4 classes :

- Classe 1 :** Type N – Restaurants,  
Type L – Salles de réunion, de spectacle (sans décor ni artifice),  
Type O – Hôtels,  
Type R – Établissements d'enseignement,  
Type X – Établissements sportifs couverts,  
Type U – Établissements sanitaires,  
Type J – Maisons de retraite,  
Type V – Établissements de culte.
- Classe 2 :** Type L – Salles de réunion (avec décor et/ou artifices),  
Type P – Boîtes de nuit, discothèques,  
Type Y – Musées.
- Classe 3 :** Type M – Magasins,  
Type S – Bibliothèques,  
Type T – Salles d'exposition.
- Classe 4 :** Classe 1,2 et 3 avec risque sous système d'extinction automatique à eau

Le S.D.I.S. considère le risque comme sous système d'extinction automatique à eau si :

- une protection autonome, complète et dimensionnée en fonction de la nature du stockage et de l'activité réellement présente dans l'exploitation, en fonction des règles de l'art et des référentiels existants ;
- l'installation est entretenue et vérifiée régulièrement par contrat de maintenance;
- l'installation est en service en permanence.

Pour la définition des besoins en eau pour les E.R.P. de bureaux (Type W), se référer au tableau précédent.

Pour la définition des besoins en eau des autres E.R.P. de type EF, SG, CTS, REF, PS, OA, PA, GA et les campings, une étude spécifique doit être réalisée par le SDIS.

Dans le tableau ci-dessous, les valeurs ne sont données qu'à titre indicatif, une étude particulière de la défense incendie de chaque établissement doit être menée en collaboration avec le S.D.I.S.

La durée d'application de l'eau pour l'extinction de l'incendie est fixée à **2 heures**.



Les réseaux alimentant les hydrants mentionnés doivent être impérativement maillés. Les hydrants doivent être normalisés.

Classe d'E.R.P.	Défense Incendie	Nombre de P.I. de 100 <sup>mm</sup> (ou de 2x100 <sup>mm</sup> )	Distance maximale <sup>(1)</sup> entre le PI le plus proche et l'entrée du bâtiment considéré <sup>(3)</sup> .	Distance <sup>(2)</sup> maximale entre 2 P.I. consécutifs	Débit horaire global des hydrants exigé sur zone, principe de calcul en fonction des surfaces <sup>(4)</sup> :
Classe 1	Le nombre, le type, l'emplacement des poteaux d'incendie est déterminé par le SDIS lors de l'étude du dossier.		150 mètres ou 60 mètres si colonne sèche <sup>(5)</sup>	Répartition des poteaux d'incendie selon la géométrie des bâtiments.	De 0 à 3 000 m <sup>2</sup> : 60m <sup>3</sup> /h par fraction de 1 000 m <sup>2</sup> Au-delà : ajouter 30m <sup>3</sup> /h par fraction de 1 000 m <sup>2</sup>
Classe 2			100 mètres ou 60 mètres si colonne sèche <sup>(5)</sup>		Classe 1 X 1,25
Classe 3			100 mètres ou 60 mètres si colonne sèche <sup>(5)</sup>	L'ensemble des hydrants nécessaires à l'obtention du débit total doit être implanté dans un cercle de rayon maximum 300 mètres.	Classe 1 X 1,5
Classe 4			150 mètres ou 60 mètres si colonne sèche <sup>(5)</sup>		De 0 à 4 000 m <sup>2</sup> : 60m <sup>3</sup> /h par fraction de 1 000 m <sup>2</sup> avec un maximum de 180m <sup>3</sup> /h.  De 4 001 à 10 000 m <sup>2</sup> : 240 m <sup>3</sup> /h.  Au-delà de 10 000m <sup>2</sup> : ajouter 60m <sup>3</sup> /h par fraction de 10 000 m <sup>2</sup>

<sup>(1)</sup> – La distance doit être mesurée en empruntant soit une chaussée, soit un chemin stabilisé d'une largeur minimale de 1,80 mètre praticable par un dévidoir. Elle doit permettre la mise en œuvre aussi rapide que possible des lances des Sapeurs-Pompiers tout en évitant d'exposer dangereusement les engins d'incendie.

<sup>(2)</sup> – La distance doit être mesurée en empruntant l'axe des voies carrossables.

<sup>(3)</sup> – Il s'agit soit de l'accès principal de l'immeuble considéré, soit de l'escalier de l'immeuble, le plus éloigné du poteau d'incendie.

<sup>(4)</sup> – Il s'agit de la surface développée non recoupée (la notion de surface est définie par la zone délimitée par des parois et/ou planchers coupe-feu de degré 2 heures minimum,

<sup>(5)</sup> – Si la colonne sèche est imposée par la réglementation.

### 3 - Besoins en eau pour les installations classées pour l'environnement soumises à autorisation et pour tous les entrepôts :

Le dimensionnement des besoins en eau pour couvrir le risque incendie dans les établissements industriels fera l'objet **dans tous les cas** d'une étude spécifique réalisée par le service Prévision du S.D.I.S.

### 4 – Besoins en eau pour la défense incendie des campings :

- Défense incendie soumise à étude préalable du S.D.I.S.

- Les dispositions de l'**arrêté préfectoral 2007.01.2016 du 26 Septembre 2007** définissant notamment les mesures de protection contre les risques d'incendie, les risques naturels et technologiques prévisibles, les contraintes liées à l'accès des secours et les ressources en eau pour la lutte contre les incendies devront être intégralement respectées.

## **5 - Prescriptions spécifiques selon le zonage PLU :**

**Zones U :** Zone urbaine à usage d'habitations, d'équipements collectifs, services et activités diverses, zone déjà urbanisée, zone où les équipements publics en cours de réalisation ont une capacité suffisante pour desservir les constructions à implanter :

**La totalité des prescriptions s'applique.**

**Zones AU :** Zones à caractère naturel destinées à être ouvertes à l'urbanisation :

- Défense incendie identique à la zone U.

**La totalité des prescriptions s'applique.**

**Zones A :** Zones agricoles comprenant des constructions et des installations nécessaires aux services publics ou d'intérêt collectif ou liées à l'exploitation agricole :

**Défense incendie soumise à étude préalable du S.D.I.S.**

- Besoins en eau pour la lutte contre l'incendie assurés si possible par **un hydrant normalisé ou si non par une réserve incendie de 120 m<sup>3</sup>** d'eau minimum utilisables en 2 heures, par tout temps et implantée à **400 mètres** au maximum du lieu à défendre,

- Si plusieurs points d'eau sont nécessaires : distance entre deux points d'eau de **300 mètres au maximum**,

- Les territoires communaux comportant de nombreuses parties au couvert végétal sensible à l'incendie, bien que non soumis au décret 92-273 du 23 mars 1992 requièrent la mise en place de moyens de secours adaptés définis par le S.D.I.S.

**Zones N :** Zones naturelles et forestières de richesse naturelle et économique, agricole comprenant des terrains réservés à l'exploitation agricole, élevage, exploitation des ressources du sous-sol ou de la forêt :

**Défense incendie soumise à étude préalable du S.D.I.S.**

- La réalisation de tout bâtiment lié à l'exploitation agricole ou des ressources du sous-sol ou de la forêt doit entraîner une mise en place d'une défense incendie obligatoire par un hydrant normalisé ou à défaut par **une réserve incendie de 120 m<sup>3</sup> minimum**, utilisable par les Sapeurs-pompiers en tout temps et **implantée à 400 mètres** au maximum du lieu à défendre.

- Toutes les zones comportant des parties au couvert végétal combustible jouxtant des habitations devront être **débroussaillées** et entretenues comme telles conformément au Code Forestier et à l'Arrêté préfectoral du 11/03/2013.

## **III. CONSULTATION DU SDIS34**

En application des dispositions de l'article R.423.50 et suivants du Code de l'Urbanisme, le SDIS34 demande à être consulté sur les projets ou travaux ayant une influence notable sur la distribution des secours tels que :

### **Projets d'urbanisme, permis de construire (PC) et permis d'aménager (PA) :**

- Demande de PA pour création de zones industrielles, artisanales, parcs résidentiels de loisirs, village de vacances, par d'attraction de plus de 2Ha, aires de stationnement publique de plus de 50 places, lotissements de plus de deux lots;
- Demande de PC pour tout projet de construction d'une SHOB>20m<sup>2</sup>
- Demande de PC pour les projets éoliens>12 mètres
- Demande de PC ou PA pour les projets d'implantation de panneaux photovoltaïques> 3Watt-crête,
- Demande de PC pour une installation classée pour la protection de l'environnement,
- Demande de PC pour constructions soumises aux dispositions du Code du Travail
- Travaux de réhabilitation, rénovation, réaménagement ou changement de destination d'immeubles avec ou sans augmentation des surfaces,

- Création de campings dont les déclarations préalables pour les campings de moins de 6 emplacements et les permis d'aménager pour les campings de plus de 6 emplacements,
- Création de port à sec (stockage de bateaux au sec),
- Création des aires d'accueil et de stationnement des gens du voyage.

#### Autres projets :

- Implantation par la collectivité ou par les particuliers de portails automatiques, bornes rétractables et toutes autres poses de barrières pouvant avoir une incidence sur l'acheminement des moyens de secours,
- Création et restructuration de voirie de nature à modifier l'accessibilité des engins de secours, évolutions des schémas de circulation, notamment par la mise en sens unique de nouvelles voies dont l'arrêté municipal l'instituant doit préciser impérativement si cette mesure s'applique ou non aux véhicules prioritaires,
- Modifications des réseaux de distribution d'eau potable,
- Modification des voies de circulation pouvant impacter l'accessibilité aux hydrants (Tramways et voies ferrées),
- Création de parc d'hivernage de caravanes.
- Tout autre projet quand la question de la défense incendie et l'accessibilité des services incendie et secours peut être posée.

Sans aucune exception, les dossiers de consultation du SDIS34 des points ci-dessus doivent être impérativement adressés à :

**Monsieur le Directeur**  
**Du Service Départemental d'Incendie et de Secours de l'Hérault**  
**Groupement de Gestion des risques**  
 Service Prévision  
 150, rue Super Nova  
 34570 VAILHAUQUES,

Hors procédure, le SDIS34 se réserve la possibilité de demander aux pétitionnaires, la fourniture de documents supplémentaires afin de permettre aux instructeurs sapeurs-pompiers une réelle analyse des risques, la vérification de la prise en compte par les constructeurs, aménageurs et architectes des dispositions réglementaires de sécurité.

Il pourra s'agir de :

- Notice descriptive du projet (activités, nature et quantité de produits stockés, hauteur de stockage, sources de danger, flux et enjeux ciblés...);
- Notice de sécurité incendie établie par un organisme de contrôle agréé permettant de vérifier la conformité du projet avec les règles de sécurité édictée par le code du travail, l'arrêté ministériel du 31 Janvier 1986 concernant les immeubles d'habitations;
- Un plan de quartier avec positionnement des poteaux ou bouches d'incendies existants;
- Un plan intérieur avec mention des surfaces;
- Un plan du réseau Alimentation Eau Potable, réseau actuel et projeté, indiquant les diamètres des canalisations, le maillage l'implantation des hydrants;
- Le procès verbal de réception des travaux pour les poteaux d'incendie avec mention des valeurs de pressions statique et de débits mesurés à la pression dynamique de 1 bar dans le respect de la norme NF S 62-200.

Cette liste est non limitative et le SDIS pourra demander au maître d'ouvrage de fournir d'autres pièces qu'il jugera utiles à l'étude ou à la réalisation des plans d'interventions des Sapeurs-Pompiers, et du plan d'établissement répertorié.

## RISQUES NATURELS

Le SDIS34 rappelle que l'article L 121-1 §3 du nouveau code de l'urbanisme (LOI SRU), énonce les principaux objectifs que doivent atteindre les S.C.O.T, P.L.U. et cartes communales dans le domaine de la gestion des risques.

En effet, l'équilibre entre le renouvellement urbain, sa maîtrise de son développement et les espaces affectés aux activités d'une part, la préservation des espaces agricoles, la protection des espaces naturels et des paysages d'autre part, tout en respectant aussi les objectifs du développement durable, ne doivent pas occulter la prévention des risques naturels prévisibles, des risques technologiques, des pollutions et des nuisances de toute nature.

De surcroît, l'article L.111-3-1 du Code de l'Urbanisme impose que des études préalables à la réalisation des projets d'aménagement, des équipements collectifs et des programmes de constructions, entrepris par la collectivité publique ou nécessitant une autorisation administrative et qui, par leur importance, leur localisation ou leurs caractéristiques propres peuvent avoir des incidences sur la protection des personnes et des biens contre les menaces et les agressions, doivent comporter une étude de sécurité publique permettant d'en apprécier les conséquences.

### PRISE EN COMPTE DU RISQUE MAJEUR FEU DE FORET

Le Dossier Départemental des Risques Majeurs (D.D.R.M.), (**arrêté préfectoral du 5 Juillet 2012**) identifie le **risque majeur FEUX DE FORETS pour toutes les communes du département**. Les zones exposées sont définies comme étant les bois, les forêts, les plantations, les reboisements, ainsi que les landes, les garrigues et les maquis.

Sans préjudice de l'avis émis par le service de l'État concerné, le SDIS prescrit ce qui suit.

Sur les parties du territoire communal situées à l'intérieur ou à moins de **200 mètres des zones exposées**, les mesures de débroussaillage sont fixées par :

- les dispositions du **Code Forestier** et en particulier de l'article L.322-3 (Loi du 9 juillet 2001)
- les dispositions de l'**arrêté préfectoral n°2013-03-02999 du 11 mars 2013** qui définissent les parties de territoire concernées ainsi que les modalités techniques liées au débroussaillage et à son maintien.
- Les éventuels arrêtés municipaux.

Conformément à l'arrêté préfectoral précité, le **débroussaillage sur la totalité des parcelles** doit être aussi réalisé :

- sur les terrains construits ou non, situés dans les zones urbaines (Zones U du plan local d'urbanisme),
- sur les terrains situés dans les zones définies dans le règlement du Plan de Prévention des Risques Incendie de Forêt (P.P.R.I.F.) approuvé,
- aux terrains destinés aux opérations de création de zones d'aménagement concerté (ZAC), **pour toute construction y compris les établissements recevant du public (E.R.P.)**, de lotissements, d'exploitation industrielle (I.C.P.E.) ou artisanale, d'espaces verts liés à une association foncière urbaine (A.F.U.),
- sur la totalité de la surface des terrains aménagés pour le **camping** ou le **stationnement de caravanes ou de mobil home**.

Dans tous les cas, les opérations de débroussaillage et de maintien dans cet état doivent être accomplies **avant le 15 avril de chaque année**. Les produits issus du débroussaillage (rémanents) devront être éliminés avant cette date.

Les dispositions de l'**arrêté préfectoral permanent n° 2002 01 1932 du 25 avril 2002** définissant les contraintes liées à l'emploi du feu, notamment pour les opérations de débroussaillage, doivent être intégralement respectées.

Le récépissé du dépôt de la déclaration d'incinération effectuée par les propriétaires ou leurs ayants droits pour l'incinération des végétaux coupés ou sur pied, doit être envoyé par télécopie (recto seul), sans délai, par le Maire au S.D.I.S., Centre Opérationnel Départemental d'Incendie et de Secours (CODIS) Fax : 04-67-84-81-95 et à la Direction Départementale des territoires et de la Mer.

### PRISE EN COMPTE DU RISQUE MAJEUR INONDATION

Le dossier départemental des risques majeurs (**arrêté préfectoral du 5 Juillet 2012**) identifie pour la commune de **MIREVAL**, un **risque majeur D'INONDATION** de niveau **Moyen** auquel est soumise une population sans cesse croissante.

Les informations peuvent être consultées sur le site Internet dédié de la Préfecture de l'Hérault à l'adresse URL :

<http://www.herault.pref.gouv.fr/Politiques-publiques/Securite-et-protection-de-la-population/Protection-civile/Prevention-des-risques/Dossier-departemental-des-risques-majeurs>

Sans préjudice de l'avis ou des prescriptions émises par les autres services de l'État concernés, le maître d'ouvrage devra prendre en compte le risque inondation lors de la conception de son projet.

Toutes les mesures nécessaires devront être prises par les maîtres d'ouvrage notamment concernant le **maintien de la viabilité des accès aux constructions futures** qui ne doivent pas se trouver isolées lors des précipitations locales orageuses ou des crues, les infrastructures routières créées devant rester hors d'eau en toute circonstances afin de **permettre aux habitants ou aux occupants d'évacuer** dans une direction judicieusement choisie où ils pourront être mis en sécurité rapidement.

Les maîtres d'ouvrage devront mettre en oeuvre les mesures de **prévention, de protection et de sauvegarde individuelle** qui leur incombent, et notamment les mesures :

- concernant l'**arrimage des cuves de gaz ou d'hydrocarbures enterrées ou non**, des citernes sous pression ainsi que tous les récipients contenant des engrais liquides, des pesticides et autres produits dangereux pour l'environnement ;
- concernant le **balisage des bords de piscine** ou des cavités diverses afin d'en visualiser l'emprise en cas de recouvrement par les eaux.

Si un **ouvrage de rétention** des eaux pluviales est exigé, lorsque le choix de la solution bassin de rétention est retenu, toutes les mesures structurelles nécessaires devront être prises afin de permettre à une personne ayant fait une chute dans le bassin d'en sortir d'elle-même sans difficulté grâce à la réalisation de pentes modérées réglées à 3% minimum, d'un escalier ou d'une main-courante, d'une rampe stabilisée permettant l'accès des secours. Les bords du bassin présentant un risque de chute en raison d'une dénivellée importante, mur de soutènement, enrochements ainsi qu'à l'aplomb de l'exutoire, devront être protégés par une glissière ou une barrière. Une signalétique devra être posée pour informer de la présence et de la fonction du bassin, ainsi que l'interdiction d'accès en cas d'événements pluvieux. Une vanne de sectionnement devra être installée sur la canalisation de fuite afin de pouvoir contenir toute pollution accidentelle ; pour plus d'informations, consulter le site de la Préfecture de l'Hérault à l'U.R.L. suivant :

<http://www.herault.pref.gouv.fr/Politiques-publiques/Environnement-risques-naturels-et-technologiques/Eau/Recommandations-de-la-MISE-34-vis-a-vis-des-bassins-de-retention>

### PRISE EN COMPTE DU RISQUE MAJEUR SUBMERSION MARINE

Le dossier départemental des risques majeurs (**arrêté préfectoral du 5 Juillet 2012**) identifie pour la commune de **MIREVAL**, le **risque majeur de Submersion marine** de niveau **Faible** auquel est soumise une population sans cesse croissante.

La submersion marine désigne une inondation temporaire de la zone côtière par la mer dans des conditions météorologiques extrêmes.

Plusieurs facteurs entrent en jeu lors de ces phénomènes :

- **la marée**. En effet plus celle-ci sera forte (coefficient de marée important), plus le phénomène aura des chances de se produire,
- **la pression atmosphérique et le vent**. Lors de tempêtes, ces deux effets peuvent faire monter le niveau de la mer, en une sorte d'aspiration. C'est ce que l'on appelle la **surcôte**. La surcôte est ainsi la différence entre le niveau prévisible de la marée et le niveau effectivement observé,

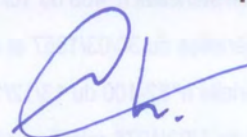
- la **houle** (vagues) provoquée par le vent au large peut également amplifier le phénomène de marée et surcôte. La houle arrivant sur la côte provoque une hausse relative du niveau de la mer d'autant plus forte qu'elle est importante. C'est ce que l'on nomme le **set-up**, il est variable selon la configuration du littoral (il est nul à l'intérieur des ports par exemple).

### **AVIS TECHNIQUE DU SDIS**

Le SDIS émet, en ce qui le concerne, un **AVIS FAVORABLE** au projet de révision du Plan d'Occupation des Sols et transformation en Plan Local d'Urbanisme sur la totalité du territoire de la commune de Mireval assorti de toutes les prescriptions édictées ci-dessus.

Conformément aux dispositions de l'article L.126.1 1<sup>er</sup> paragraphe du Code de l'urbanisme, nos prescriptions valent servitudes et **devront être annexées au règlement du plan local d'urbanisme.**

**Le chef du groupement  
Gestion des Risques**



**Lieutenant-Colonel Gilbert ARNAL**

## RÉGLEMENTATION VISÉE : (liste non exhaustive)

- Code de l'Urbanisme, (art. L111-2, L332-15, L443-2, L 460-3, R111-2, R111-4, R111-9, R123-24, R126-3, R315-29, R421-5-1, R421-50, R421-53, R460-3),
- Code de la Construction et de l'Habitation : art L.123-1 et L.123-2, LIVRE PREMIER - TITRE II, art. R 111-1 à R 111-17, et notamment :
  - le décret 69-596 du 14 juin 1969;
  - l'arrêté ministériel du 25/06/80 modifié (notamment les articles MS) pour la mise en œuvre des moyens de secours fixés par les dispositions particulières liées aux types d'E.R.P.;
  - l'arrêté ministériel du 18/10/77 modifié (articles GH) pour ce qui concerne les Immeubles de Grande Hauteur ;
  - l'arrêté ministériel du 31/01/86 modifié par les arrêtés du 18/05/1986 et 19/12/1988, concernant la sécurité incendie dans les immeubles d'habitations,
  - circulaire du 13/12/1982 relative à la sécurité des personnes en cas de travaux de réhabilitation ou d'amélioration des bâtiments d'habitation existants. (J.O.N.C. du 28/01/1983 ;pages 1162 à 1166).
- Code de l'Environnement : LIVRE V art. L. 511-1 et suivant(s), L. 512-1 et suivant(s), L. 513-1, L. 514-1 et suivant(s), L. 515-1 et suivant(s), L. 516-1 et suivant(s) et L. 517-1 et suivant(s) et les différents textes relatifs aux I.C.P.E.,
- Code Forestier : LIVRE III - Titre 2, (Loi du 4/12/1985, Loi du 6/07/1992, Loi du 9/07/2001), articles L 321-5-3, L 322-3, L 322-9-2, R 322-6,
- Code du Travail, Livre 2, Titre III, (art. L.231-1 à L.231-2, L.233-1-1, L.233-3, L.235-1, L.235-19, R.232-1 à R.232-1-14, R.232-12 à R.232-12-29, R.235-3 à R.235-3-20, R.235-4 à R.235-4-18)
  - le décret du 31/03/1992,
- Circulaires interministérielles n°465 du 10/12/1951 et du 20/02/1957,
- Circulaires ministérielles du 30/03/1957 et du 9/08/1967,
- Circulaire ministérielle n°82-100 du 13/12/1982,
- Arrêté ministériel du 1/02/1978 relatif au règlement d'instruction et de manœuvre des sapeurs-pompiers (pour la 1<sup>ère</sup> et 2<sup>ème</sup> partie - pages 11 à 196 - articles non encore abrogés),
- Arrêté Préfectoral permanent du 25/04/2002 relatif à la prévention des incendies de forêts.
- Normalisation française (NF S 61-211, NF S 61 213, NF S 62-200, NF S 61 750, NF S 61-221 etc....)