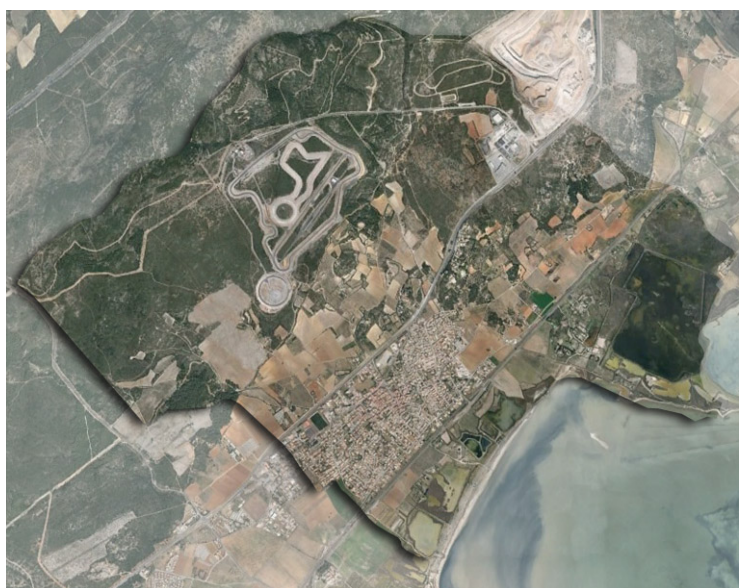


COMMUNE DE MIREVAL

Département de l'Hérault (34)

6.10

Obligations légales en matière de débroussaillage



Approbation de la révision générale du POS : DCM du 3 février 1995

Prescription d'élaboration du PLU : DCM du 10 juillet 2014

Arrêt du projet de PLU : DCM du 20 septembre 2016

Septembre 2016

ANNEXE 6.10

6.10.1. ARRETE N°DDTM34-2013-03-02999 DU 11 MARS 2013 – PREVENTION DES INCENDIES DE FORETS
« DEBROUSSAILLEMENT ET MAINTIEN EN ETAT DEBROUSSAILLE »

6.10.2. CARTOGRAPHIE DES ZONES SOUMISES A OBLIGATIONS LEGALES DE DEBROUSSAILLEMENT DU DEPARTEMENT
DE L'HERAULT

6.10.3. PLAQUETTES RELATIVES AU DEBROUSSAILLEMENT

6.10.4. PLAN DES OBLIGATIONS LEGALES DE DEBROUSSAILLEMENT



PRÉFET DE L'HERAULT

Direction départementale des territoires et de la mer
Unité forêt biodiversité chasse

Arrêté n° DDTM34-2013-03-02999 du 11 mars 2013

**PREVENTION DES INCENDIES DE FORETS
« DEBROUSSAILLEMENT ET MAINTIEN EN ETAT DEBROUSSAILLE »**

**Le préfet de la région Languedoc-Roussillon
Préfet de l'Hérault**

Vu le Code forestier, modifié par ordonnance du 26 janvier 2012 et notamment l'article L111-2 et les titres III des livres I^{er} ;

Vu les articles L130-1, L 311-1, L 322-2, L442-1, L 443-1 à L443-4, L444-1 et R130-1 du Code l'urbanisme ;

Vu les articles L 2212-1 à L2212-4, L2213-25 et L 2215-1 du Code général des collectivités territoriales ;

Vu les articles L562-1 et L341-1 du Code de l'environnement ;

Vu les articles 131-13, 131-35, 131-39, 221-6 et 222-19 du Code pénal ;

Vu l'article L206-1 du Code rural ;

Vu les arrêtés n°2004-01-907 du 13 avril 2004, n°2005-01-539 du 7 mars 2005, n°2007-01-703 du 4 avril 2007 et n°2007-01-704 du 4 avril 2007 ;

Considérant l'augmentation du risque d'incendie à proximité d'enjeux urbains ;

Vu l'avis de la commission consultative départementale de sécurité et d'accessibilité ;

Sur proposition de la directrice départementale des territoires et de la mer ;

ARRETE

Article 1^{er} – Champ d'application pour les communes ou parties de communes à risque global d'incendie de forêt moyen ou fort.

Les obligations légales de débroussaillage et de maintien en état débroussaillé au titre du Code forestier énumérées dans les articles suivants du présent arrêté s'appliquent sur les terrains en nature de bois, forêt, plantations d'essences forestières, reboisements, landes, maquis et garrigues et jusqu'à une distance de 200 (deux cents) mètres de ces terrains situés sur le territoire des communes ou parties de communes listées et cartographiées à l'annexe I.

Les terrains en nature de bois, forêt, plantations d'essences forestières, reboisements, landes, maquis et garrigues d'une surface cumulée inférieure au seuil de 4 (quatre) hectares sont exclus du champ d'application, de même que les haies et les « boisements linéaires » constitués de terrains en nature de bois, forêt, plantations d'essences forestières, reboisements, landes, maquis et garrigues d'une largeur maximum de 50 (cinquante) mètres quelle que soit leur longueur.

En complément et en application de l'article L2213-25 du Code général des collectivités territoriales, les maires peuvent obliger les propriétaires des terrains non bâtis, situés à l'intérieur d'une zone d'habitation ou à une distance maximum de 50 mètres des habitations, dépendances, chantiers, ateliers ou usines, à entretenir ces terrains.

Article 2 – Champ d'application pour les communes ou parties de communes à risque global d'incendie de forêt faible ou nul.

Les 103 communes ou parties de communes à risque faible listées et cartographiées à l'annexe I n'ont pas d'obligations de débroussaillage et de maintien en état débroussaillé au titre du Code forestier.

Toutefois, en application de l'article L2213-25 du Code général des collectivités territoriales, les maires peuvent obliger les propriétaires des terrains non bâtis, situés à l'intérieur d'une zone d'habitation ou à une distance maximum de 50 mètres des habitations, dépendances, chantiers, ateliers ou usines, à entretenir ces terrains.

Article 3 – Finalité du débroussaillage.

Les obligations de débroussaillage et de maintien en état débroussaillé prévues par le présent arrêté ont pour objet de diminuer l'intensité des incendies de forêt et d'en limiter la propagation en créant des discontinuités verticales et/ou horizontales dans la végétation présente autour des enjeux humains ou à proximité des infrastructures linéaires à protéger.

La réalisation des travaux de débroussaillage autour des constructions et habitations en dur doit permettre, en cas d'incendie de forêt, d'assurer le confinement de leurs occupants et d'améliorer la sécurité des services d'incendie et de secours lors de leur intervention.

Les travaux sont mis en œuvre et réalisés conformément aux modalités techniques décrites en annexe II du présent arrêté et en fonction du niveau de risque global de la commune ou de la partie de commune concernée (annexe I).

Article 4 – Situations à débroussaillage obligatoire relatives à l'urbanisation.

Sur les terrains listés à l'article 1^{er}, le débroussaillage et le maintien en état débroussaillé sont obligatoires :

a) Aux abords des constructions, chantiers et installations de toute nature, sur une profondeur de 50 (cinquante) mètres à mesurer à partir de la construction ou de la limite du chantier ou de l'installation, le maire pouvant par arrêté municipal porter à 100 (cent) mètres cette obligation, ainsi que des voies privées y donnant accès sur une profondeur de 5 (cinq) mètres de part et d'autre de la voie, les travaux étant à la charge du propriétaire des constructions, chantiers et installations de toute nature.

b) Sur la totalité de la surface des terrains construits ou non construits situés dans les zones urbaines (zones U) délimitées par un plan local d'urbanisme rendu public ou

approuvé ou un document d'urbanisme en tenant lieu, les travaux étant à la charge du propriétaire du terrain ;

c) Sur la totalité de la surface des terrains construits ou non construits situés soit dans une ZAC (zone d'aménagement concertée), soit dans un lotissement, soit dans une AFU (association foncière urbaine), les travaux étant à la charge du propriétaire du terrain ;

d) Sur la totalité de la surface des terrains de camping ou servant d'aire de stationnement de caravanes, les travaux étant à la charge du propriétaire du terrain ;

e) Sur les terrains situés dans les zones délimitées et spécifiquement définies comme devant être débroussaillées et maintenues en état débroussaillé en vue de la protection des constructions, par un plan de prévention du risque incendie de forêt (PPRIF) approuvé, les travaux étant à la charge du propriétaire des constructions, chantiers et installations de toute nature pour la protection desquels la servitude est établie.

Afin de garantir la pérennité des travaux de débroussaillage visés au présent article, le maintien en état débroussaillé devra être réalisé dès que la hauteur des repousses de la végétation ligneuse sera supérieure à 40 (quarante) centimètres.

Article 5 – Travaux de débroussaillage en espace boisé classé – EBC.

Sont autorisées, en application des articles L130-1 (alinéa 8) et R130-1 (alinéa 6) du Code de l'urbanisme, et à ce titre dispensées de la déclaration préalable prévue par les articles L130-1 (alinéa 5) et R130-1 (alinéa 1) du même Code, les coupes entrant dans la catégorie suivante : « coupes ou abattages d'arbres éventuellement nécessités par la mise en œuvre des dispositions des articles contenus dans les titres III des livres I^{er} du Code forestier, en tant qu'ils prescrivent des débroussaillages, ou des dispositions édictées en matière de débroussaillage par l'autorité administrative ou judiciaire en application des mêmes articles ».

Article 6 – Travaux de débroussaillage en site classé.

La réalisation des travaux de débroussaillage réglementaire obligatoire justifiés par la présence d'enjeux à protéger conformément aux obligations légales édictées par le Code forestier n'est pas soumise à autorisation spéciale de travaux dans les sites classés situés dans les terrains listés à l'article 1^{er} du présent arrêté, dans la mesure où ces travaux concourent à l'entretien et à la protection des sites et n'en constituent pas une modification définitive de l'état ou de l'aspect.

Article 7 – Débroussaillage obligatoire relatif aux voies ouvertes à la circulation publique.

Dans la traversée des terrains listés à l'article 1^{er} du présent arrêté, le débroussaillage et le maintien en état débroussaillé sont obligatoires :

- a) le long des routes nationales ouvertes à la circulation publique sur la totalité de l'emprise de la voie et sur une bande de 5 (cinq) mètres de part et d'autre du bord de la chaussée, les travaux étant à la charge de l'État ;
- b) le long des voies appartenant aux collectivités territoriales ouvertes à la circulation publique sur la totalité de l'emprise de la voie et sur une bande de 5 (cinq) mètres de part et

d'autre du bord de la chaussée, les travaux étant à la charge de la collectivité territoriale propriétaire de la voie ;

c) le long des autoroutes ouvertes à la circulation publique sur la totalité de l'emprise de la voie et sur une bande de 5 (cinq) mètres de part et d'autre du bord de la chaussée, les travaux étant à la charge du propriétaire ou de la société gestionnaire de la voie.

Les modalités de mise en œuvre des travaux de débroussaillage mentionnés au présent article pourront être modifiées par une étude réalisée sur proposition du propriétaire ou du gestionnaire de la voie, à ses frais, et qui sera soumise à l'avis de la commission départementale de sécurité et d'accessibilité préalablement à la décision de l'autorité préfectorale. Cette étude pourra être réalisée à l'échelle du massif forestier ou à une échelle plus globale et pourra se décliner par propriétaire ou gestionnaire de voie ouverte à la circulation publique.

Les études déjà réalisées par le conseil général de l'Hérault le long des voies départementales et par ASF le long de l'autoroute A9 restent valables. Elles peuvent être révisées en cas de besoin conformément aux dispositions du paragraphe précédent.

Afin de garantir la pérennité des travaux de débroussaillage visés au présent article, le maintien en état débroussaillé devra être réalisé dès que la hauteur des repousses de la végétation ligneuse sera supérieure à 40 (quarante) centimètres.

L'État est chargé du contrôle de l'exécution des opérations de débroussaillage et de maintien en état débroussaillé relatives aux voies de circulation.

Les travaux sont mis en œuvre et réalisés conformément aux modalités techniques décrites en annexe II du présent arrêté et en fonction du niveau de risque global de la commune ou de la partie de commune concernée (annexe I).

Lorsque des travaux de débroussaillage prévus au présent article se superposent à des obligations de même nature prévues à l'article 4 du présent arrêté, la mise en œuvre de l'ensemble de ces obligations incombe aux responsables des infrastructures pour ce qui les concerne.

Article 8 – Débroussaillage obligatoire relatif aux voies ouvertes à la circulation publique répertoriées comme des voies assurant la prévention des incendies de forêt.

Les largeurs de débroussaillage à réaliser de part et d'autre des voies ouvertes à la circulation publique répertoriées comme assurant la prévention des incendies de forêt et inscrites à ce titre au plan départemental de protection des forêts contre l'incendie sont précisées par un arrêté spécifique après accord du propriétaire de la voie.

Les travaux sont mis en œuvre et réalisés conformément aux modalités techniques décrites en annexe II du présent arrêté et au schéma stratégique des équipements de DFCI.

Article 9 – Débroussaillage obligatoire relatif aux infrastructures ferroviaires.

Les mesures préconisées par l'étude sur le débroussaillage réalisée par le gestionnaire des infrastructures ferroviaires sont mises en œuvre le long de ces infrastructures conformément au programme de travaux.

Les travaux de débroussaillage et de maintien en état débroussaillé sont mis en œuvre et réalisés conformément aux modalités techniques décrites en annexe II du présent arrêté.

Article 10 – Obligations relatives aux infrastructures de transport et de distribution d'énergie électrique.

Dans la traversée des terrains listés à l'article 1^{er} du présent arrêté, les transporteurs et les distributeurs d'énergie électrique exploitant des lignes aériennes doivent éliminer, par broyage, exportation ou incinération conformément à l'arrêté permanent d'emploi du feu, les rémanents de coupe qu'ils produisent.

Lorsque des travaux d'entretien des végétaux aux abords des lignes aériennes se superposent à des obligations de débroussaillage prévues aux articles 4 et 8 du présent arrêté, les transporteurs et les distributeurs d'énergie électrique exploitant ces lignes aériennes sont responsables de l'élimination, prioritairement aux travaux de débroussaillage, des rémanents de coupe qu'ils produisent.

Article 11 – Débroussaillage et maintien en état débroussaillé sur terrain d'autrui relatifs à l'urbanisation.

En application de l'article 4 du présent arrêté, en cas de superposition d'obligations de débroussailler sur une même parcelle, la mise en œuvre de l'obligation incombe au propriétaire de la parcelle dès lors qu'il y est lui-même soumis.

Dans les cas où tout ou partie d'une parcelle soumise à obligation de débroussaillage appartient à un propriétaire non tenu à ladite obligation, celle-ci incombe intégralement au propriétaire de la construction, chantier ou installation de toute nature le plus proche d'une limite de cette parcelle.

Lorsque la présence sur une propriété de constructions, chantiers et installations de toute nature entraîne, en application de l'article 4 du présent arrêté une obligation de débroussaillage qui s'étend au-delà des limites de cette propriété, le propriétaire ou l'occupant des fonds voisins compris dans le périmètre soumis à cette obligation ne peut s'opposer à leur réalisation par celui de qui résulte l'obligation et à qui en incombe la charge. Il peut toutefois réaliser lui-même ces travaux.

Le propriétaire qui entend pénétrer sur le fonds voisin doit prendre au préalable les dispositions suivantes à l'égard du propriétaire et de l'occupant du fonds voisin s'il n'est pas propriétaire :

- 1 – Les informer par tout moyen permettant d'établir date certaine des obligations qui s'étendent à ce fonds ;
- 2 – Leur indiquer que ces travaux peuvent être exécutés soit par le propriétaire ou l'occupant, soit par celui qui en a la charge en application de l'article 4 du présent arrêté, et en toute hypothèse aux frais de ce dernier ;
- 3 – Leur demander l'autorisation de pénétrer sur ce fonds aux fins de réaliser ces obligations ;
- 4 - Rappeler au propriétaire qu'à défaut d'autorisation donnée dans un délai d'un mois ces obligations sont mises à sa charge.

Lorsque l'autorisation n'a pas été donnée, il en informe le maire.

Le propriétaire qui refuse l'accès ou ne donne pas l'autorisation de pénétrer sur sa propriété devient alors responsable de la réalisation de ce débroussaillage ou de ce maintien en état débroussaillé.

Les produits forestiers d'un diamètre fin bout supérieur à 5 (cinq) centimètres seront laissés à disposition du propriétaire ou de l'occupant du fonds voisin qui a 1 (un) mois pour les enlever. A l'issue de ce délai, celui à qui incombe la charge du débroussaillage devra les éliminer.

Article 12 – Cas particulier des terrains de camping, de stationnement de caravanes et des parcs résidentiels de loisirs.

Les établissements d'hôtellerie de plein air tels que les terrains de camping, les aires de stationnement de caravanes ou de camping-cars ainsi que les parcs résidentiels de loisirs ne permettent pas le confinement des populations hébergées sur site dans des structures en dur en présence d'un incendie de forêt et doivent être traités avec des précautions particulières permettant l'évacuation des populations.

Ces établissements d'hôtellerie de plein air sont identifiés et classés individuellement en fonction de leur niveau de risque d'incendie de forêt : faible ou nul, moyen, fort. Ces établissements d'hôtellerie de plein-air sont considérés comme des installations de toute nature au titre du présent arrêté.

Les modalités techniques de débroussaillage des établissements d'hôtellerie de plein air classés à risque d'incendie de forêt moyen ou fort sont celles édictées au A de l'annexe II quelque soit le classement de la commune de situation.

Les maires peuvent porter de 50 (cinquante) à 100 (cent) mètres l'obligation de débroussaillage autour des établissements d'hôtellerie de plein air.

Les voies privées ou publiques répertoriées dans le cahier de prescriptions de sécurité des établissements d'hôtellerie de plein air comme devant être utilisées pour l'évacuation en cas d'incendie de forêt devront être débroussaillées sur une profondeur de 15 (quinze) mètres de part et d'autre de la voie.

Les établissements d'hôtellerie de plein air classés à risque d'incendie de forêt faible ou nul n'ont pas d'obligations légales de débroussaillage.

Toutefois, en application de l'article L2213-25 du Code général des collectivités territoriales, les maires peuvent obliger les propriétaires des terrains non bâtis, situés à une distance maximum de 50 mètres des habitations, dépendances, chantiers, ateliers ou usines, à entretenir ces terrains.

Pour tous les établissements d'hôtellerie de plein air, en complément des travaux de maintien en état débroussaillé et d'entretien, les toits des hébergements seront régulièrement nettoyés et le dessous des hébergements sera débarrassé de tous matériaux. Ces travaux seront réalisés périodiquement, au moins une fois par an et avant la saison estivale. Les voies d'accès internes aux établissements d'hôtellerie de plein air resteront dégagées de toute végétation sur un gabarit de 4 (quatre) mètres, soit une hauteur et une largeur minimum de 4 (quatre) mètres pour permettre l'évacuation.

Article 13 – Contrôle des situations à débroussaillage obligatoire relatives à l'urbanisation.

Le maire assure le contrôle de l'exécution des obligations énoncées aux articles 4, 11 et 12 du présent arrêté et met en œuvre si nécessaire les procédures de travaux d'office prévues par le Code forestier afin de maintenir et de garantir la protection nécessaire autour des zones à enjeux.

Article 14 – Débroussaillage et maintien en état débroussaillé relatifs aux voies de circulation et aux infrastructures ferroviaires.

Les personnes morales habilitées à débroussailler, après avoir identifié les propriétaires riverains intéressés, les avisent par tout moyen permettant d'établir date certaine, 10 (dix) jours au moins avant le commencement des travaux.

L'avis doit indiquer les secteurs sur lesquels seront commencés les travaux et que ceux-ci devront être poursuivis avec toute la diligence possible et, sauf cas de force majeure, sans interruption.

Faute par les personnes morales habilitées à débroussailler d'avoir commencé les travaux dans un délai d'un mois à compter de la date par elles indiquée pour le commencement des travaux, l'avis devient caduc.

Les produits forestiers d'un diamètre fin bout supérieur à 5 (cinq) centimètres seront laissés à disposition du propriétaire du fonds qui a 1 (un) mois pour les enlever.

A l'issue de ce délai, celui à qui incombe la charge du débroussaillage devra les éliminer.

Article 15 – Plantations forestières.

Dans la traversée des terrains listés à l'article 1^{er} du présent arrêté, les plantations d'essences forestières effectuées en bordure de voie ouverte à la circulation publique devront laisser une zone non boisée sur une largeur de 5 (cinq) mètres à partir du bord de la chaussée.

Article 16 – Exploitations forestières.

1. En cas d'exploitation forestière en bordure de voie soumise à une obligation légale de débroussaillage, les rémanents seront dispersés afin d'éviter leur regroupement, en tas ou en andains, dans la bande des 50 (cinquante) mètres à partir du bord de la chaussée. De plus, leur élimination se fera sur 15 (quinze) mètres à partir du bord de la chaussée, dans le mois qui suit l'abattage.

2. En cas d'exploitation forestière aux abords des constructions, chantiers, travaux et installations de toute nature, les produits forestiers et les rémanents de coupe seront éliminés sur la bande des 50 (cinquante) mètres en bordure de ces constructions, chantiers, travaux et installations de toute nature, au fur et à mesure de l'avancement de l'exploitation.

Les travaux mentionnés au présent article sont à la charge du propriétaire de la parcelle exploitée ou de l'occupant du chef du propriétaire de la parcelle sur laquelle est réalisée l'exploitation forestière.

Article 17 – Contrôle et sanctions.

Sont habilités à rechercher et constater les infractions forestières, outre les officiers et agents de police judiciaire, les agents des services de l'État chargés des forêts et les agents en service à l'Office national des forêts, commissionnés à raison de leurs compétences en matière forestière et assermentés à cet effet ainsi que les gardes champêtres et les agents de police municipale.

Le fait pour le propriétaire de ne pas procéder aux travaux de débroussaillage ou de maintien en état débroussaillé, prescrits par les dispositions de l'article 4 du présent arrêté est puni de l'amende prévue pour les contraventions de la 4^e classe pour les situations des a) et b) et de la 5^e classe pour les situations des c), d) et e) du même article.

Article 18 – Mise à jour du plan local d'urbanisme ou du document d'urbanisme en tenant lieu.

Le maire annexe au plan local d'urbanisme ou au document d'urbanisme en tenant lieu la liste des terrains énumérés aux b), c), d) et e) de l'article 4 du présent arrêté concernés par les obligations légales de débroussaillage.

Article 19 – Porter à connaissance, débroussaillage et servitude.

En cas de mutation, le cédant informe le futur propriétaire de l'obligation de débroussailler ou de maintenir en état débroussaillé ainsi que de l'existence d'éventuelles servitudes de DFCI. A l'occasion de toute conclusion ou renouvellement de bail, le propriétaire porte ces informations à la connaissance du preneur.

Article 20 - Abrogation des arrêtés antérieurs.

Les arrêtés préfectoraux n°2004-01-907 du 13 avril 2004, n°2005-01-539 du 7 mars 2005, n°2007-01-703 du 4 avril 2007 et n°2007-01-704 du 4 avril 2007 sont abrogés à la date d'application du présent arrêté.

Article 21 - Voies de recours.

La présente décision peut être déférée au tribunal administratif de Montpellier dans les conditions prévues par l'article R 421-1 du Code de justice administrative, dans le délai de deux mois à partir de la date de sa publication au recueil des actes administratifs de la préfecture de l'Hérault.

Article 22 – Exécution.

Le secrétaire général de la préfecture de l'Hérault, le directeur du cabinet du préfet de l'Hérault, les sous-préfets des arrondissements de Béziers et Lodève, le président du conseil général, les maires du département, la directrice départementale des territoires et de la mer, le directeur départemental du service d'incendie et de secours, le directeur de l'agence inter départementale Gard-Hérault de l'office national des forêts, le colonel commandant le groupement de gendarmerie de l'Hérault, le directeur départemental de la sécurité publique et les agents mentionnés à l'article L161-4 du Code forestier, sont chargés, chacun en ce qui le concerne, de l'exécution du présent arrêté qui sera publié au recueil des actes administratifs de la préfecture de l'Hérault et affiché dans toutes les mairies du département.

A Montpellier, le 11 mars 2013
le préfet,



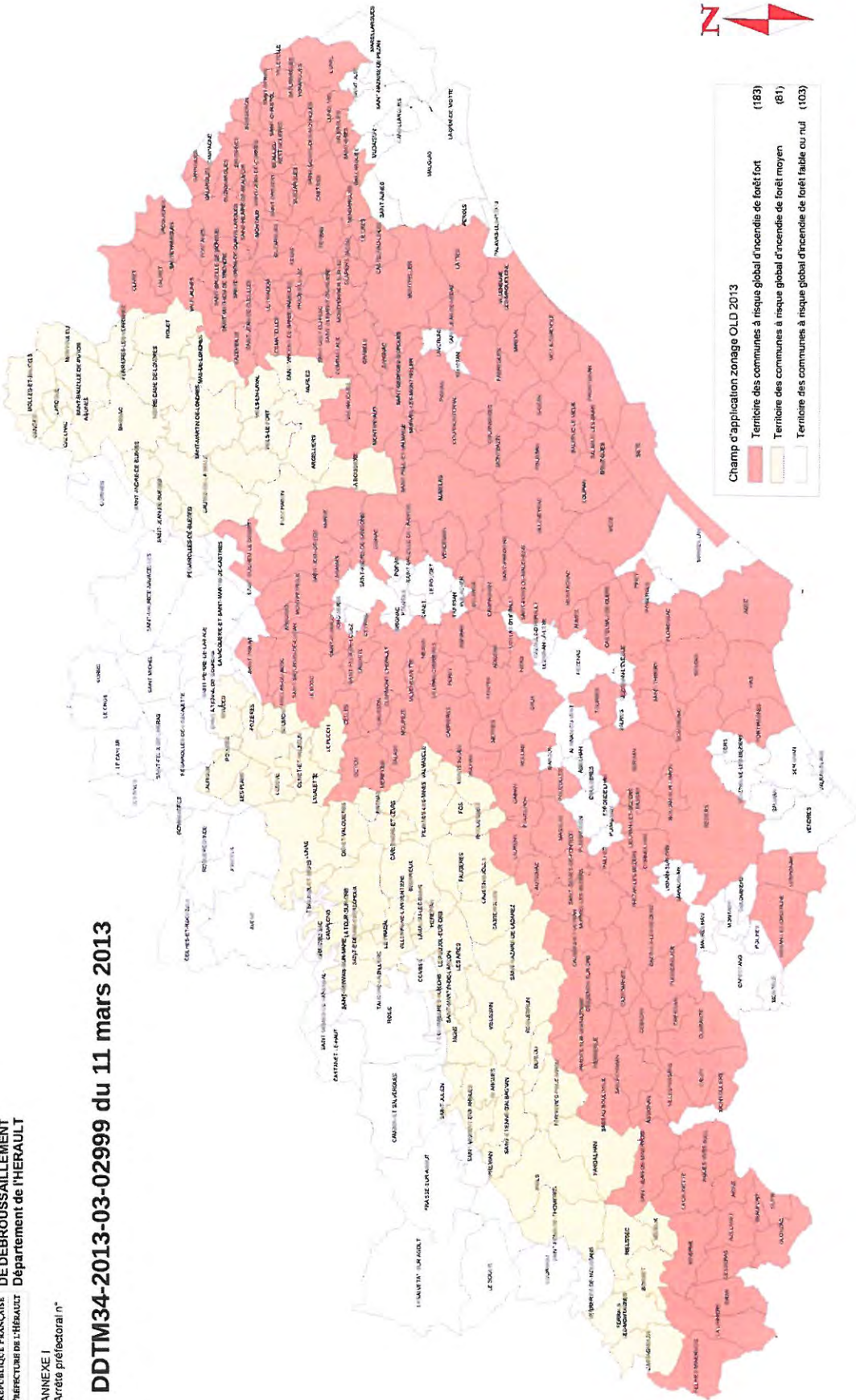
Pierre de BOUSQUET



PREVENTION DES INCENDIES DE FORÊT
CHAMP D'APPLICATION
DES OBLIGATIONS LEGALES
DE DÉBROUSSAILLEMENT
Préfecture de l'Hérault Département de l'Hérault

ANNEXE I
Ariée préfectoral n°

DDTM34-2013-03-02999 du 11 mars 2013



SIG - DDTM34 - MCL - février 2013

A – Communes à risque global d'incendie de forêt fort - 1/2

Commune	INSEE	Commune	INSEE
ADISSAN	34002	CREISSAN	34089
AGDE	34003	LE CRES	34090
AGEL	34004	CRUZY	34092
AIGNE	34006	FABREGUES	34095
AIGUES-VIVES	34007	FELINES-MINERVOIS	34097
ANIANE	34010	FLORENSAC	34101
ARBORAS	34011	FONTANES	34102
ASPIRAN	34013	FONTES	34103
ASSAS	34014	FOUZILHON	34105
ASSIGNAN	34015	FRONTIGNAN	34108
AUMELAS	34016	GABIAN	34109
AUMES	34017	GALARGUES	34110
AUTIGNAC	34018	GARRIGUES	34112
AZILLANET	34020	GIGEAN	34113
BABEAU-BOULDOUX	34021	GIGNAC	34114
BAILLARGUES	34022	GRABELS	34116
BALARUC-LES-BAINS	34023	GUZARGUES	34118
BALARUC-LE-VIEUX	34024	JACOU	34120
BASSAN	34025	JUVIGNAC	34123
BEAUFORT	34026	LACOSTE	34124
BEAULIEU	34027	LAGAMAS	34125
BELARGA	34029	LATTES	34129
BESSAN	34031	LAURENS	34130
BEZIERS	34032	LAURET	34131
BOISSERON	34033	LESPIGNAN	34135
LE BOSC	34036	LIAUSSON	34137
BOUJAN-SUR-LIBRON	34037	LIEURAN-CABRIERES	34138
BOUZIGUES	34039	LIEURAN-LES-BEZIERS	34139
BUZIGNARGUES	34043	LA LIVINIERE	34141
CABRIERES	34045	LOUPIAN	34143
CAMPAGNAN	34047	LUNEL	34145
CASTELNAU-DE-GUERS	34056	LUNEL-VIEL	34146
CASTELNAU-LE-LEZ	34057	MAGALAS	34147
CASTRIES	34058	LES MATELLES	34153
LA CAUNETTE	34059	MERIFONS	34156
CAUSSES-ET-VEYRAN	34061	MEZE	34157
CAUX	34063	MINERVE	34158
CAZEDARNES	34065	MIREVAL	34159
CAZEVIEILLE	34066	MONTAGNAC	34162
CAZOULS-LES-BEZIERS	34069	MONTARNAUD	34163
CEBAZAN	34070	MONTAUD	34164
CELLES	34072	MONTBAZIN	34165
CESSENON-SUR-ORB	34074	MONTBLANC	34166
CESSERAS	34075	MONTFERRIER-SUR-LEZ	34169
CEYRAS	34076	MONTOULIERS	34170
CLAPIERS	34077	MONTPELLIER	34172
CLARET	34078	MONTPEYROUX	34173
CLERMONT-L'HERAULT	34079	MOUREZE	34175
COMBAILLAUX	34082	MURVIEL-LES-BEZIERS	34178
CORNEILHAN	34084	MURVIEL-LES-MONTPELLIER	34179
COURNONSEC	34087	NEBIAN	34180
COURNONTERRAL	34088	NEFFIES	34181
CREISSAN	34089	NISSAN-LEZ-ENSERUNE	34183

A – Communes à risque global d'incendie de forêt fort - 2/2

Commune	INSEE	Commune	INSEE
NIZAS	34184	SAUTEYRARGUES	34297
OCTON	34186	SERVIAN	34300
OLONZAC	34189	SETE	34301
OUIA	34190	SIRAN	34302
PAILHES	34191	SUSSARGUES	34307
PAULHAN	34194	TEYRAN	34309
PERET	34197	THEZAN-LES-BEZIERS	34310
PIERRERUE	34201	TOURBES	34311
PIGNAN	34202	LE TRIADOU	34314
PINET	34203	USCLAS-DU-BOSC	34316
PLAISSAN	34204	VACQUIERES	34318
PORTIRAGNES	34209	VAILHAN	34319
POUSSAN	34213	VAILHAQUES	34320
POUZOLLES	34214	VALERGUES	34321
PRADES-LE-LEZ	34217	VALFLAUNES	34322
PRADES-SUR-VERNAZOBRE	34218	VENDARGUES	34327
PUISSERGUIER	34225	VENDEMIAN	34328
QUARANTE	34226	VERARGUES	34330
RESTINCLIERES	34227	VIAS	34332
ROUJAN	34237	VIC-LA-GARDIOLE	34333
SAINT-BAUZILLE-DE-LA-SYLVE	34241	VILLENEUVE-LES-MAGUELONE	34337
SAINT-BAUZILLE-DE-MONTMEL	34242	VILLENEUVETTE	34338
SAINT-BRES	34244	VILLESASSANS	34339
SAINT-CHINIAN	34245	VILLETTE	34340
SAINT-CHRISTOL	34246	VILLEVEYRAC	34341
SAINT-CLEMENT-DE-RIVIERE	34247		
SAINTE-CROIX-DE-QUINTILLARGUES	34248		
SAINT-DREZERY	34249		
SAINT-GELY-DU-FESC	34255		
SAINT-GENIES-DES-MOURGUES	34256		
SAINT-GENIES-DE-FONTEDIT	34258		
SAINT-GEORGES-D'ORQUES	34259		
SAINT-GUILHEM-LE-DESERT (partie)	34261		
SAINT-GUIRAUD	34262		
SAINT-HILAIRE-DE-BEAUVOIR	34263		
SAINT-JEAN-DE-CORNIES	34265		
SAINT-JEAN-DE-CUCULLES	34266		
SAINT-JEAN-DE-FOS	34267		
SAINT-JEAN-DE-LA-BLAQUIERE	34268		
SAINT-JEAN-DE-MINERVOIS	34269		
SAINT-JEAN-DE-VEDAS	34270		
SAINT-MATHIEU-DE-TREVIERS	34276		
SAINT-PARGOIRE	34281		
SAINT-PAUL-ET-VALMALLE	34282		
SAINT-PONS-DE-MAUCHIENS	34285		
SAINT-PRIVAT (partie)	34286		
SAINT-SATURNIN-DE-LUCIAN	34287		
SAINT-SERIES	34288		
SAINT-THIBERY	34289		
SAINT-VINCENT-DE-BARBEYRARGUES	34290		
SALASC	34292		
SATURARGUES	34294		
SAUSSINES	34296		

B – Communes à risque global d'incendie de forêt moyen - 1/1

Commune	INSEE	Commune	INSEE
AGONES	34005	RIOLS (partie)	34229
LES AIRES	34008	ROQUEBRUN	34232
ARGELLIERS	34012	ROQUESSELS	34234
BEDARIEUX	34028	ROUET	34236
BERLOU	34030	SAINT-ANDRE-DE-BUEGES (partie)	34238
BOISSET	34034	SAINT-BAUZILLE-DE-PUTOIS	34243
LA BOISSIERE	34035	SAINT-ETIENNE-D'ALBAGNAN (partie)	34250
LE BOUSQUET-D'ORB (partie)	34038	SAINT-ETIENNE-DE-GOURGAS (partie)	34251
BRENAS	34040	SAINT-ETIENNE-ESTRECHOUX	34252
BRISSAC (partie)	34042	SAINT-GERVAIS-SUR-MARE (partie)	34260
CABREROLLES	34044	SAINT-JEAN-DE-BUEGES (partie)	34264
CAMPLONG (partie)	34049	SAINT-JULIEN (partie)	34271
CARLENCAS-ET-LEVAS	34053	SAINT-MARTIN-DE-L'ARCON (partie)	34273
CASSAGNOLES	34054	SAINT-MARTIN-DE-LONDRES	34274
CAUSSE-DE-LA-SELLE	34060	SAINT-NAZAIRE-DE-LADAREZ	34279
CAUSSINIOJOULS	34062	SAINT-PONS-DE-THOMIERES (partie)	34284
CAZILHAC	34067	SAINT-VINCENT-D'OLARGUES (partie)	34291
COLOMBIERES-SUR-ORB (partie)	34080	SOUBES (partie)	34304
DIO-ET-VALQUIERES	34093	SOUMONT	34306
FAUGERES	34096	TAUSSAC-LA-BILLIERE	34308
FERRALS-LES-MONTAGNES	34098	LA TOUR-SUR-ORB (partie)	34312
FERRIERES-LES-VERRERIES	34099	VALMASCLE	34323
FERRIERES-POUSSAROU	34100	VELIEUX	34326
FOS	34104	VIEUSSAN	34334
FOZIERES	34106	VILLEMAGNE-L'ARGENTIERE	34335
GANGES	34111	VIOLS-EN-LAVAL	34342
GRAISSESSAC (partie)	34117	VIOLS-LE-FORT	34343
HEREPIAN	34119		
LAMALOU-LES-BAINS	34126		
LAROQUE	34128		
LAUROUX (partie)	34132		
LAVALETTE	34133		
LODEVE	34142		
LUNAS	34144		
MAS-DE-LONDRES	34152		
MONS (partie)	34160		
MONTESQUIEU	34168		
MONTOULIEU	34171		
MOULES-ET-BAUCELS	34174		
MURLES	34177		
NOTRE-DAME-DE-LONDRES	34185		
OLARGUES	34187		
OLMET-ET-VILLECUN	34188		
PARDAILHAN	34193		
PEGAIROLLES-DE-BUEGES (partie)	34195		
PEZENES-LES-MINES	34200		
LES PLANS (partie)	34205		
LE POUJOL-SUR-ORB	34211		
POUJOLS	34212		
LE PRADAL	34216		
PREMIAN (partie)	34219		
LE PUECH	34220		
PUECHABON	34221		
RIEUSSEC	34228		

C – Communes à risque global d'incendie de forêt faible ou nul - 1/1

Commune	INSEE	Commune	INSEE
ABEILHAN	34001	LE BOUSQUET-D'ORB (partie)	34038
ALIGNAN-DU-VENT	34009	BRISSAC (partie)	34042
BRIGNAC	34041	CAMBON-ET-SALVERGUES	34046
CAMPAGNE	34048	CAMPLONG (partie)	34049
CANDILLARGUES	34050	CASTANET-LE-HAUT	34055
CANET	34051	LE CAYLAR	34064
CAPESTANG	34052	CEILHES-ET-ROCOZELS	34071
CAZOULS-D'HERAULT	34068	COLOMBIERES-SUR-ORB (partie)	34080
CERS	34073	COMBES	34083
COLOMBIERS	34081	COURNIQU	34086
COULOBRES	34085	LE CROS	34091
ESPONDEILHAN	34094	FRAISSE-SUR-AGOUT	34107
JONQUIERES	34122	GORNIES	34115
LANSARGUES	34127	GRAISSESSAC (partie)	34117
LAVERUNE	34134	JONCELS	34121
LEZIGNAN-LA-CEBE	34136	LAUROUX (partie)	34132
LIGNAN-SUR-ORB	34140	MONS (partie)	34160
MARAUSSAN	34148	PEGAIROLLES-DE-BUEGES (partie)	34195
MARGON	34149	PEGAIROLLES-DE-L'ESCALETTE	34196
MARSEILLAN	34150	LES PLANS (partie)	34205
MARSILLARGUES	34151	PREMIAN (partie)	34219
MAUGUIO	34154	RIOLS (partie)	34229
MAUREILHAN	34155	LES RIVES	34230
MONTADY	34161	ROMIGUIERES	34231
MONTELS	34167	ROQUEREDONDE	34233
MUDAISON	34176	ROSI	34235
NEZIGNAN-L'EVEQUE	34182	SAINT-ANDRE-DE-BUEGES (partie)	34238
PALAVAS-LES-FLOTS	34192	SAINT-ETIENNE-D'ALBAGNAN (partie)	34250
PEROLS	34198	SAINT-ETIENNE-DE-GOURGAS (partie)	34251
PEZENAS	34199	SAINT-FELIX-DE-L'HERAS	34253
POILHES	34206	SAINT-GENIES-DE-VARENSAL	34257
POMEROLS	34207	SAINT-GERVAIS-SUR-MARE (partie)	34260
POPIAN	34208	SAINT-GUILHEM-LE-DESERT (partie)	34261
LE POUGET	34210	SAINT-JEAN-DE-BUEGES (partie)	34264
POUZOLS	34215	SAINT-JULIEN (partie)	34271
PUILACHER	34222	SAINT-MARTIN-DE-L'ARCON (partie)	34273
PUIMISSON	34223	SAINT-MAURICE-NAVACELLES	34277
PUISSALICON	34224	SAINT-MICHEL	34278
SAINT-ANDRE-DE-SANGONIS	34239	SAINT-PIERRE-DE-LA-FAGE	34283
SAINT-AUNES	34240	SAINT-PONS-DE-THOMIERES (partie)	34284
SAINT-FELIX-DE-LODEZ	34254	SAINT-PRIVAT (partie)	34286
SAINT-JUST	34272	SAINT-VINCENT-D'OLARGUES (partie)	34291
SAINT-NAZAIRE-DE-PEZAN	34280	LA SALVETAT-SUR-AGOUT	34293
SAUSSAN	34295	SORBS	34303
SAUVIAN	34298	SOUBES (partie)	34304
SERIGNAN	34299	LE SOULIE	34305
TRESSAN	34313	LA TOUR-SUR-ORB (partie)	34312
USCLAS-D'HERAULT	34315	LA VACQUERIE-ET-SAINT-MARTIN-DE-CASTRIES	34317
VALRAS-PLAGE	34324	VERRERIES-DE-MOUSSANS	34331
VALROS	34325		
VENDRES	34329		
VILLENEUVE-LES-BEZIERS	34336		
LA GRANDE-MOTTE	34344		
AVENE	34019		

ANNEXE II

Conformément à l'annexe I, les communes sont réparties en 3 groupes.

A – Communes à risque global d'incendie de forêt fort sur 183 communes (dont 181 entières et 2 parties de commune avec risque faible ou nul).

Les zones d'interface avec les constructions, les chantiers ou les installations de toute nature, constituées de pinèdes ou de garrigues dans les zones exposées de plaine ou de piémont, doivent être traitées avec le maximum de précaution. C'est dans ces espaces que la réglementation est la plus exigeante. Les modalités techniques d'application y sont restrictives.

B – Communes à risque global d'incendie de forêt moyen sur 81 communes (dont 59 entières et 22 parties de commune avec risque faible ou nul).

La végétation en interface est principalement constituée de taillis de chêne vert, de chêne blanc ou de châtaignier. Dans ces peuplements, les prescriptions techniques visent à maintenir un couvert fermé dense qui contribue à maintenir la discontinuité verticale exigée.

C – Communes à risque global d'incendie de forêt faible ou nul sur 103 communes (dont 79 entières et 24 parties de commune).

Les communes d'altitude ou de plaine présentant un risque faible ou nul d'incendie de forêt sont exclues du champ d'application des obligations légales de débroussaillage.

La mise en œuvre des modalités techniques de débroussaillage ne doit pas viser à faire disparaître l'état boisé et peut laisser subsister suffisamment de semis et de jeunes arbres de manière à constituer ultérieurement un peuplement forestier.

MODALITES TECHNIQUES

A - Dans les 183 communes ou parties de communes identifiées à risque fort, on entend par débroussaillage et maintien en état débroussaillé :

1. la coupe et l'élimination de la végétation ligneuse basse spontanée ;
2. la coupe et l'élimination des arbres et arbustes, morts, malades, ou dominés ;
3. la coupe et l'élimination des arbres et arbustes en densité excessive de façon à ce que le houppier de chaque arbre ou arbuste conservé soit distant de son voisin immédiat d'au minimum **5 (cinq)** mètres. Les arbres regroupés en bouquet peuvent être conservés et traités comme un seul individu sous réserve que le diamètre du bouquet soit inférieur à **10 (dix)** mètres ;
4. la coupe et l'élimination de tous les arbres et arbustes dans le périmètre d'une construction de telle sorte que celle-ci soit à une distance d'au minimum **3 (trois)** mètres des houppiers des arbres et arbustes conservés ;
Par dérogation à l'alinéa précédent, les arbres ou arbustes, remarquables ou éléments du patrimoine languedocien ou traditionnels, situés à moins de 3 (trois) mètres (houppiers compris) d'une construction, peuvent être conservés sous réserve qu'ils soient suffisamment isolés du peuplement combustible pour ne pas subir leur

convection et propager le feu ensuite à la construction. Exemples : murier ou platane utilisés pour l'ombre, cyprès comme motif de paysage.

5. l'élagage des arbres et arbustes de 3 (trois) mètres et plus conservés entre 30 % (trente) et 50 % (cinquante) de leur hauteur ;
6. la coupe et l'élimination de tous les végétaux situés à l'aplomb de l'axe de la chaussée des voies ouvertes à la circulation publique, ainsi que des voies privées ouvertes à la circulation publique ou donnant accès à des constructions, chantiers et installations de toute nature, sur un gabarit de 4 (quatre) mètres, soit une hauteur et une largeur minimum de 4 (quatre) mètres ;
7. l'élimination de tous les rémanents ;
8. par dérogation aux dispositions énoncées ci-dessus, les terrains agricoles et pastoraux, les vergers et oliveraies cultivés et régulièrement entretenus suffisent à la protection contre les incendies de forêt et ne nécessitent pas de traitement spécifique.

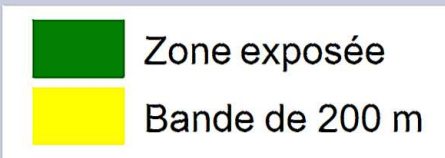
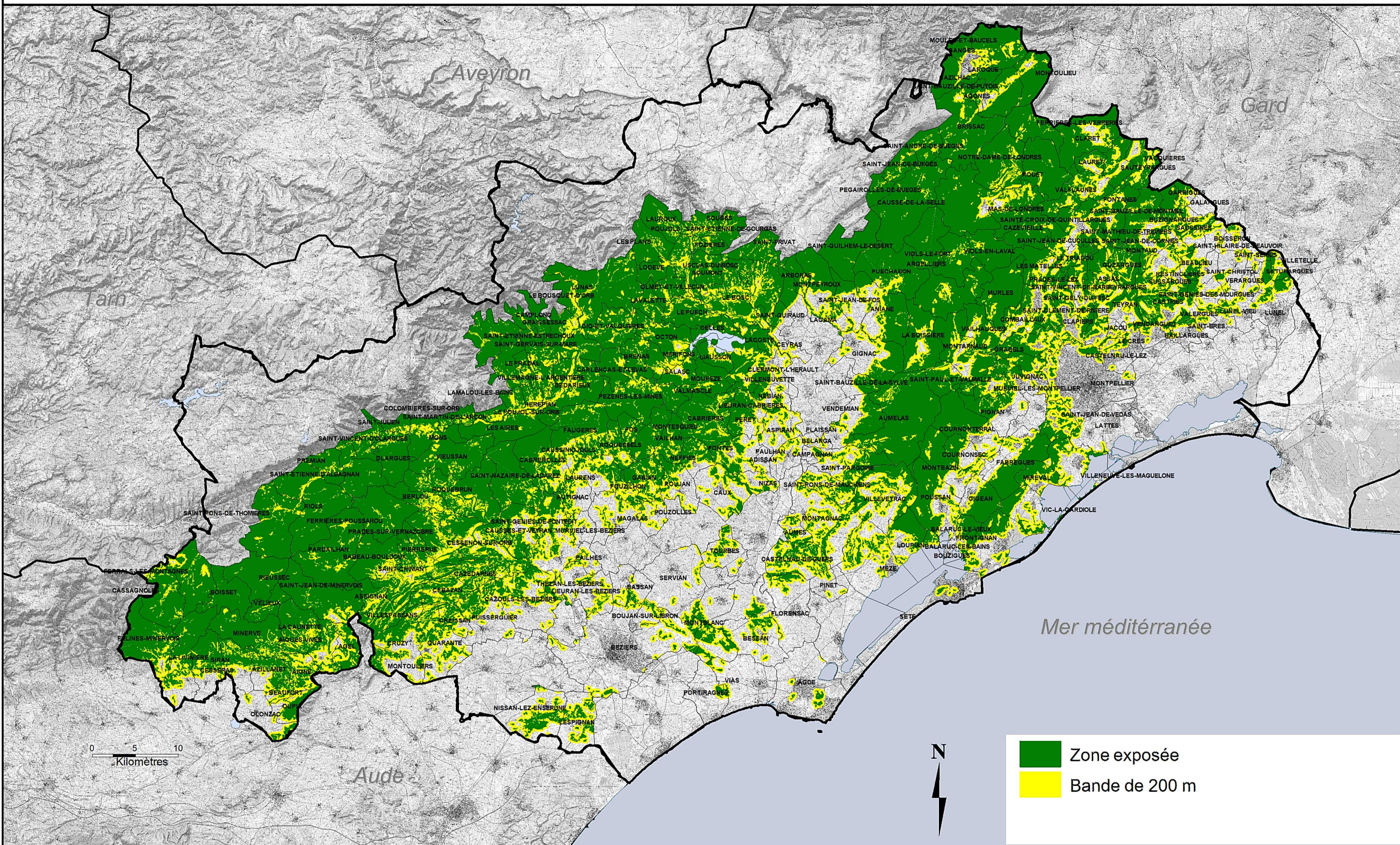
B - Dans les 81 communes ou parties de communes identifiées à risque moyen, on entend par débroussaillage et maintien en état débroussaillé :

1. la coupe et l'élimination de la végétation ligneuse basse spontanée ;
2. la coupe et l'élimination des arbres et arbustes, morts, malades, ou dominés ;
3. l'élagage des arbres et arbustes de 3 (trois) mètres et plus conservés entre 30 % (trente) et 50 % (cinquante) de leur hauteur ;
4. la coupe et l'élimination de tous les arbres et arbustes dans le périmètre d'une construction de telle sorte que celle-ci soit à une distance d'au minimum **3 (trois)** mètres des houppiers des arbres et arbustes conservés ;
Par dérogation à l'alinéa précédent, les arbres ou arbustes, remarquables ou éléments du patrimoine languedocien ou traditionnels, situés à moins de 3 (trois) mètres (houppiers compris) d'une construction, peuvent être conservés sous réserve qu'ils soient suffisamment isolés du peuplement combustible pour ne pas subir leur convection et propager le feu ensuite à la construction. Exemples : murier ou platane utilisés pour l'ombre, cyprès comme motif de paysage.
5. la coupe et l'élimination de tous les végétaux situés à l'aplomb de l'axe de la chaussée des voies ouvertes à la circulation publique, ainsi que des voies privées ouvertes à la circulation publique ou donnant accès à des constructions, chantiers et installations de toute nature, sur un gabarit de 4 (quatre) mètres, soit une hauteur et une largeur minimum de 4 (quatre) mètres ;
6. l'élimination de tous les rémanents ;
7. par dérogation aux dispositions énoncées ci-dessus, les terrains agricoles et pastoraux, les vergers et oliveraies cultivés et régulièrement entretenus suffisent à la protection contre les incendies de forêt et ne nécessitent pas de traitement spécifique.

C - Les 103 communes ou parties de communes identifiées à risque faible ou nul sont exclues du champ d'application du présent arrêté.

GLOSSAIRE

- a) Les « **zones exposées** » aux incendies de forêt désignent les terrains en nature de bois, forêts, plantations forestières, reboisements, ainsi que les landes, garrigues et maquis. Les friches récemment colonisées par la végétation naturelle en sont exclues.
- b) On entend par « **rémanents** » les résidus végétaux d'arbres et arbustes abandonnés sur le parterre d'une coupe après une exploitation, une opération sylvicole ou des travaux.
- c) On entend par « **élimination** » soit l'enlèvement soit l'incinération dans le strict respect de l'arrêté préfectoral en vigueur relatif à l'emploi du feu. A défaut, l'élimination peut être remplacée par la réduction du combustible au moyen d'un broyage.
- d) On entend par « **installations de toute nature** » l'occupation temporaire ou pérenne de l'espace naturel ou péri-urbain par une activité humaine. Sont entre autres considérées comme des installations de toute nature, les aires de repos des routes et autoroutes, les parkings et aires d'accueil aménagés, les parcs clos de stockage ou de distribution d'énergie ainsi que les campings et parcs résidentiels de loisirs autorisés ou non.
- e) On entend par « **houppier** » l'ensemble des ramifications, branches, rameaux et feuilles d'un arbre.
- f) On entend par « **occupant du chef du propriétaire** » toute personne dûment autorisée par le propriétaire. Sont notamment « occupants du chef du propriétaire » les titulaires d'un droit quelconque d'occupation (usufruitier, fermier, locataire, commodataire...).
- g) On entend par « **voie ouverte à la circulation publique** » les voiries du domaine public routier telles que : autoroute, route nationale, route départementale et voie communale affectées par définition et par nature à la circulation publique ainsi que les voiries du domaine privé routier communal tel que le chemin rural affecté à l'usage du public par nature. Certaines voies routières privées peuvent être ouvertes à la circulation publique.
- h) On qualifie de « **bouquet** » l'ensemble des arbres dont les houppiers sont jointifs. Les mesures déterminant la taille du bouquet sont prises aux extrémités des houppiers.
- i) On entend par « **végétation ligneuse basse** » les végétaux ligneux d'une hauteur inférieure à 2 (deux) mètres.
- j) Les « **arbustes** » sont les végétaux ligneux dont la hauteur est comprise entre 2 (deux) et 7 (sept) mètres.
- k) Les « **arbres** » sont les végétaux ligneux dont la hauteur est supérieure à 7 (sept) mètres.
- l) La « **zone d'interface** » est la zone de contact avec d'un côté les enjeux à protéger (constructions, chantiers et installations de toute nature) et de l'autre côté la zone exposée aux incendies de forêt qui menace les enjeux.



Pourquoi devez-vous débroussailler :

En débroussaillant, vous contribuez à :

- Protéger** la forêt et les espaces naturels combustibles;
- Éviter** que les flammes n'atteignent votre habitation;
- Sécuriser** les personnels de la lutte contre l'incendie.

Le débroussaillage est une obligation de l'article L.131-10 du Code forestier. Il est défini comme l'ensemble des opérations de réduction des combustibles végétaux de toute nature dans le but de diminuer l'intensité et de limiter la propagation des incendies. Ces opérations assurent une rupture suffisante de la continuité du couvert végétal.



En règle générale le débroussaillage doit être réalisé sur une profondeur de 50 mètres autour des constructions, chantiers, travaux et installations de toute nature ainsi que sur 5 mètres de part et d'autre des voies d'accès privées et publiques.

En cas de non respect de la réglementation :

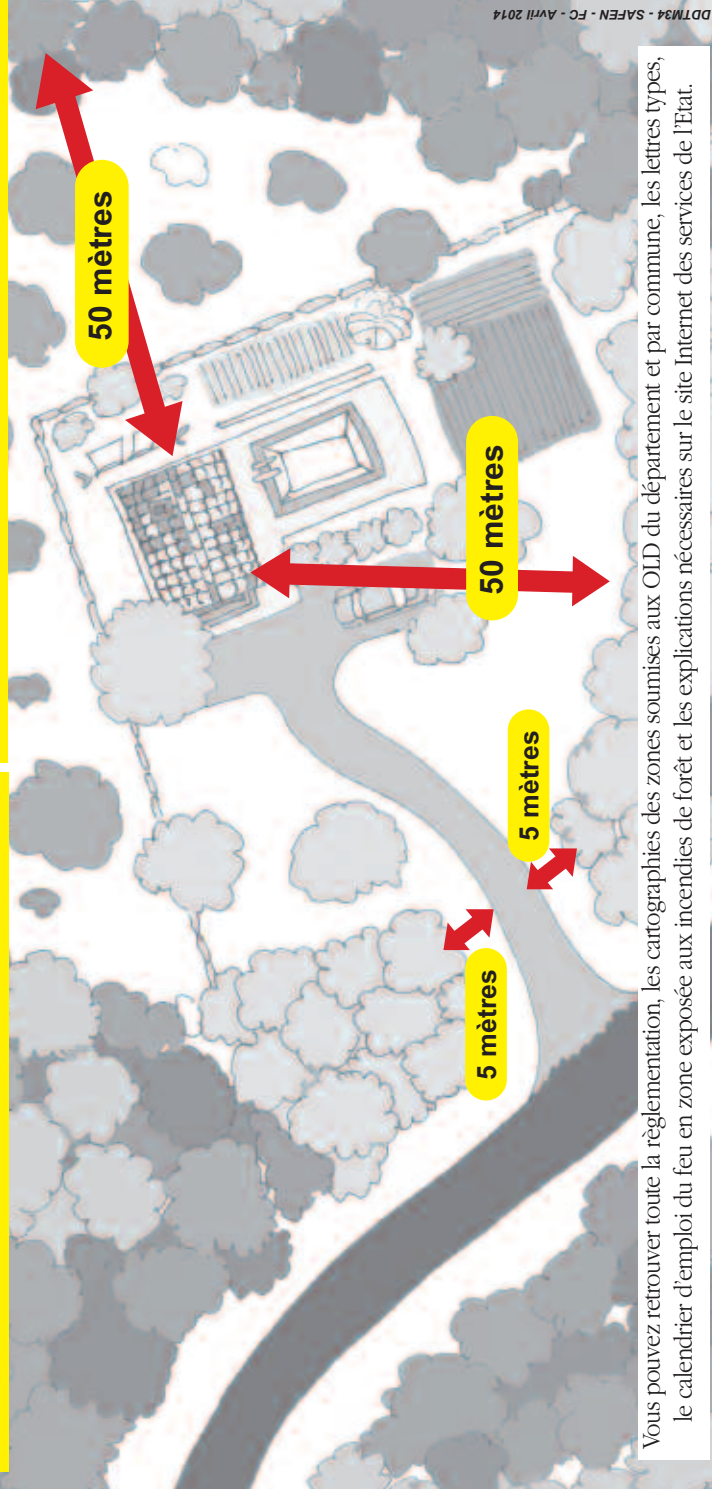
Vous vous exposez à des sanctions et à une contravention dont le montant peut s'élever à 1.500 €.

Parallèlement, les autorités peuvent vous mettre en demeure de réaliser les travaux et appliquer une amende de 30 € par m² soumis à l'obligation et non débroussaillée.

Après vous avoir mis en demeure et en dernier recours, il reviendra au Maire de faire exécuter les travaux et vous en faire supporter tous les frais.

En cas de sinistre, votre assurance habitation ne couvrira pas systématiquement les dommages. Vous pouvez également être mis en cause, si la densité excessive de végétation présente sur votre terrain a facilité la propagation d'un incendie.

Concernant les profondeurs et les surfaces prévues par le Code forestier, l'arrêté préfectoral n° DDTM34-2013-03-02999 du 11 mars 2013 précise par type de commune ou partie de commune les prescriptions techniques applicables.



DDTM34 - SAFEN - FC - AVRIL 2014

Vous pouvez retrouver toute la réglementation, les cartographies des zones soumises aux OLD du département et par commune, les lettres types, le calendrier d'emploi du feu en zone exposée aux incendies de forêt et les explications nécessaires sur le site Internet des services de l'Etat.



Prévention des incendies de forêts

Le Débroussaillage dans le département de l'Hérault

un Devoir, et une Obligation pour les propriétaires !

OLD

Obligations Légales de Débroussaillage

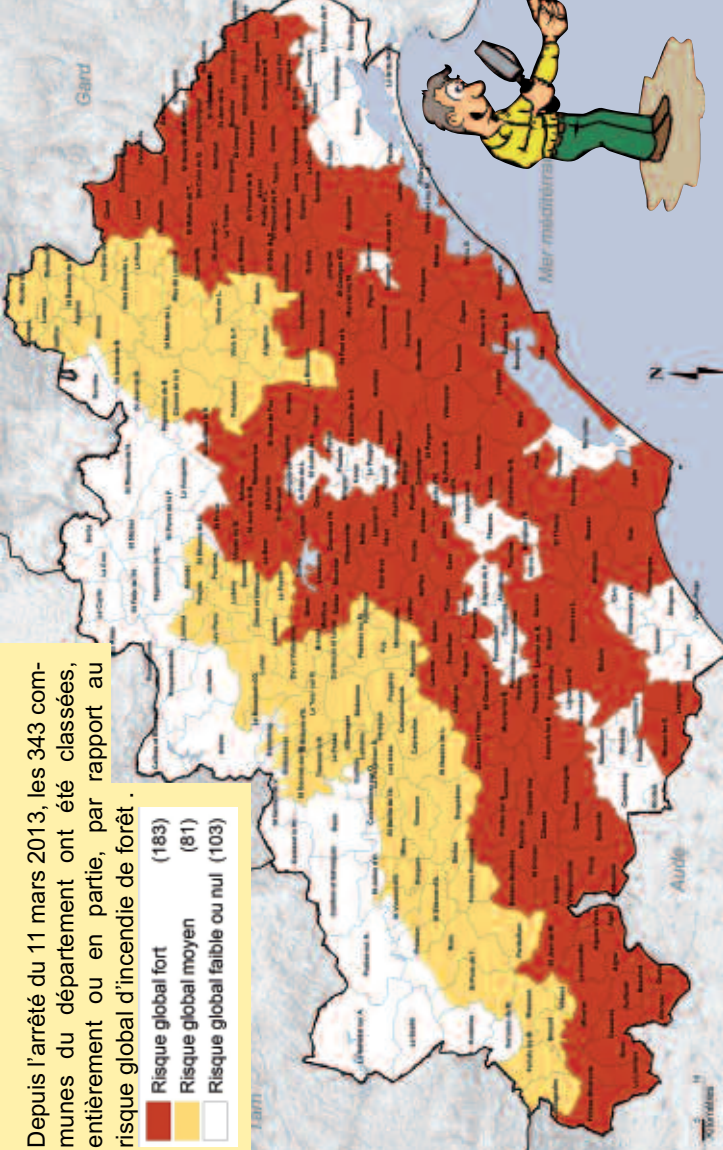


Direction
Départementale des
Territoires et de la
Mer de l'Hérault

DDTM
034

Depuis l'arrêté du 11 mars 2013, les 343 communes du département ont été classées, entièrement ou en partie, par rapport au risque global d'incendie de forêt.

- Risque global fort (183)
- Risque global moyen (81)
- Risque global faible ou nul (103)



Où débroussailler :

Les OLD (obligations légales de débroussaillage) ne s'appliquent pas sur tout le territoire des communes ou parties de communes concernées.

Elles concernent uniquement les propriétés situées dans les bois, forêts, landes, maquis, garrigues, plantations forestières ou reboisements, et à moins de 200 mètres de celles-ci, appelées "**zones exposées**".



Dans ces zones, le débroussaillage doit être réalisé de façon continue sans tenir compte des limites de propriété, même si les travaux s'étendent sur les fonds voisins. Vous devez dans ce cas demander et obtenir au préalable l'autorisation de votre voisin. En cas de refus ou de non-réponse, l'obligation sera mise à sa charge.

■ Ce sont les zones où les enjeux sont les plus exposés aux incendies de forêt et où les prescriptions techniques sont les plus contraignantes.

■ Secteurs moins exposés (les prescriptions techniques ne comprennent pas la mise à distance des houppiers).

■ Communes à risque global faible ou nul exclues du champ d'application des OLD.



Vos obligations :

Vous devez débroussailler et maintenir en état débroussaillé toute l'année les terrains soumis aux OLD dont vous avez la charge. Le débroussaillage ne doit pas mettre fin à l'état boisé, ce n'est pas un défrichage ! Pensez à conserver de la régénération pour les futurs peuplements.

Le Code forestier a supprimé le partage des OLD. Il n'y a plus de superpositions d'obligations, il n'y a plus qu'un responsable unique.

Vous pouvez consulter le site Internet des services de l'Etat pour trouver une solution dans le cas de superposition d'obligations.

Comment débroussailler :

Sur les terrains soumis aux OLD, il s'agit de réduire la masse combustible vecteur du feu et d'éliminer les végétaux susceptibles de propager l'incendie.

Il faut donc créer une discontinuité du couvert végétal dans tous les sens afin d'éviter la propagation de l'incendie le long des troncs jusqu'à la cime des arbres et par les cimes des arbres. Des prescriptions techniques sont annexées à l'arrêté préfectoral.

Une fois les travaux de débroussaillage terminés, il vous faudra maintenir les terrains en état débroussaillé tout au long de l'année.

Vous devez de toutes façons éliminer les végétaux coupés que l'on appelle "rémanents".

Vous pouvez soit les incinérer en respectant l'arrêté préfectoral du 25 avril 2002 sur l'emploi du feu soit les évacuer en décharge autorisée ou en station de compostage.

Attention au feu !

VOUS NE POUVEZ PAS TOUT BRÛLER :

N'utilisez le feu comme moyen d'élimination que pour vos rémanents de débroussaillage et en respectant le calendrier périodique. Le RSD (règlement sanitaire départemental) interdit l'incinération des déchets verts, des tailles de haies, tontes de pelouse et autres végétaux issus de l'entretien des parcs et jardins.



INFOS PLUS :

à la **MAIRIE** du lieu de situation de votre construction ou de votre terrain.



Direction
Départementale des
Territoires et de la
Mer de l'Hérault

A la direction départementale des territoires et de la mer de l'Hérault - DDTM34
Bâtiment Ozone - 181 place Ernest Granier
CS 60556 - 34064 MONTPELLIER Cedex 2
Tél : 04.34.46.60.53 Fax : 04.34.46.61.46

Sur le site Internet des services de l'Etat :

<http://www.herault.gouv.fr/Politiques-publiques/Agriculture-foret-et-developpement-durable/Foret/Defense-des-forets-contre-les-incendies/Debroussaillage>